



CAPOGRUPPO

EGEA ENTE GESTIONE ENERGIA E AMBIENTE SPA

ANNO 2020

BILANCIO CONSOLIDATO DI GRUPPO

al 30 giugno 2020

RELAZIONE SULLA GESTIONE

SOMMARIO

GLI ORGANI SOCIALI	3
IL GRUPPO	4
CONTESTO MACROECONOMICO DI RIFERIMENTO.....	6
BILANCIO CONSOLIDATO: DATI DI SINTESI	7
ATTIVITÀ DEL GRUPPO.....	8
ANALISI DELLA SITUAZIONE ECONOMICA	17
ANALISI DELLA SITUAZIONE PATRIMONIALE	20
DATI ECONOMICI PER LINEA DI BUSINESS	23
LINEE DI SVILUPPO DEL GRUPPO EGEA	24
GESTIONE DEL RISCHIO	26
RISCHIO DI CREDITO	26
RISCHIO TASSO DI INTERESSE.....	26
RISCHIO PREZZO.....	26
ACCORDI NON RISULTANTI DALLO STATO PATRIMONIALE.....	27
ULTERIORI INFORMAZIONI RILEVANTI.....	28
FATTI DI RILIEVO AVVENUTI DOPO IL 30/06/2020.....	28
RAPPORTI CON IMPRESE CONTROLLATE, COLLEGATE, CONTROLLANTI.....	29
ATTIVITA' DI RICERCA E SVILUPPO.....	29
MODELLO DI ORGANIZZAZIONE, GESTIONE E CONTROLLO AI SENSI D.Lgs 231.....	29

GLI ORGANI SOCIALI

Consiglio di Sorveglianza

Presidente Onorario	Renzo Capra
Presidente e Consigliere	Giuseppe Rossetto
Consigliere	Riccardo Caraglio
Consigliere	Antonio Do
Consigliere	Enrico Faccenda
Consigliere	Pierfausto Finazzi
Consigliere	Giuseppe Miroglio
Consigliere	Carla Perotti

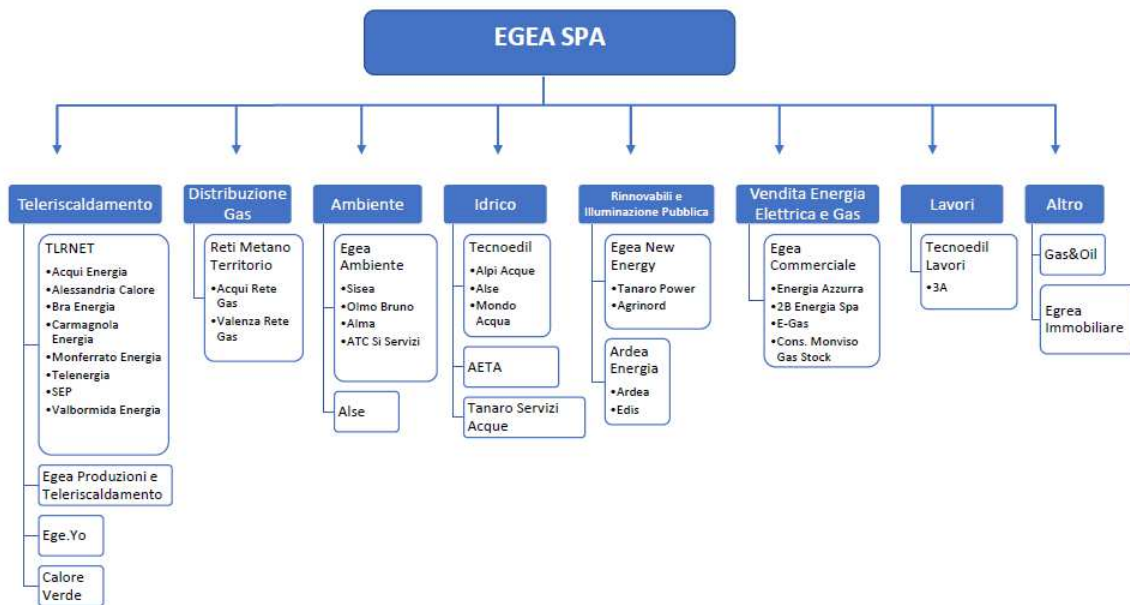
Consiglio di Gestione

Presidente e Consigliere	PierPaolo Carini
Consigliere	Gregorio Gitti
Consigliere	Anna Girello
Consigliere	Francesco Gulli
Consigliere	Sergio Sordo

Società di Revisione

Bdo Italia SpA

IL GRUPPO



EGEA è una società Multi Utility e Multi Servizio, a presidio di un ampio portafoglio di servizi e attività a favore della sostenibilità ambientale ed energetica in continuo sviluppo ed evoluzione: fino a ieri a livello locale, oggi su tutto il territorio nazionale.

L'operatività del Gruppo Egea è fondata su un solido sistema valoriale basato sulla lealtà, responsabilità, competenza e affidabilità che rappresentano i pilastri fondanti.



La flessibilità del Gruppo Egea è un fattore critico di successo alla base della capacità di evoluzione e crescita del Business.

L'attività viene svolta attraverso società operative, gestite spesso in partnership insieme ad altri soggetti, sia operatori industriali locali sia operatori finanziari specializzati nel settore infrastrutture. In particolare, molte

società del Gruppo sono state costituite come società di scopo per la realizzazione e la gestione di progetti specifici, e sono partecipate e gestite dalla capogruppo EGEA direttamente o indirettamente con quote di maggioranza.

Lo scenario di mercato attuale è particolarmente favorevole per una società Multiservizio come Egea, di dimensione e assetto ottimale per garantire reattività in un mercato altamente dinamico. Le principali opportunità sembrano essere costituite da:

- Ripartenza e sviluppo del mercato delle energie rinnovabili spinto da sfidanti obiettivi europei e nazionali di produzione di energia da fonti rinnovabili e dalla costante riduzione dei costi delle tecnologie
- Regimi incentivanti correlati all'esigenza di rispettare gli obiettivi europei nell'ambito delle quote minime di produzione di biocarburanti.
- Evoluzione normativa in materia di limiti di emissioni da autotrazione, destinata a favorire un elevato potenziale di crescita del Business
- Ruolo centrale del Settore Efficienza Energetica nella pianificazione normativa nazionale e europea finalizzato a favorire la riqualificazione degli Edifici Privati e della Pubblica Amministrazione

Pari opportunità di sviluppo sembrano provenire anche dal "Core Business" del Gruppo Egea:

- Offerte di servizi a valore aggiunto (Vas) per favorire lo sviluppo del portafoglio clienti retail
- Accordi con i Partner esistenti per sviluppare il Business del Teleriscaldamento e dell'Illuminazione Pubblica
- Partecipazioni alle gare Atem gas al fine di consolidare il presidio locale e di sviluppare altri Atem strategici
- Consolidamento della gestione efficiente e di valore per il territorio dell'Ato presidiato e sviluppo di servizi privati con particolare riferimento ad iniziative di gestione di depuratori di terzi
- Sviluppo del Business Ambientale sia in ambito dei servizi di igiene urbana sia nel contesto dei servizi a privati e della gestione impiantistica

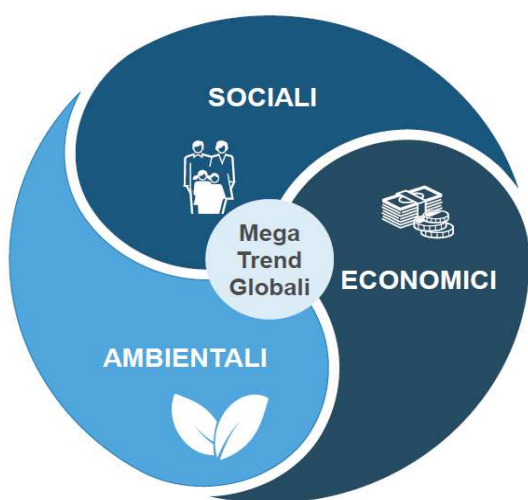
Opportunità che il Gruppo Egea cercherà di cogliere sviluppando offerte multiservizi in una logica di sostenibilità ambientale, economica e sociale e prevedendo partnership strategiche supportate da strategie di finanziamento innovative.



Il portafoglio multi servizi del Gruppo Egea permette di fornire una risposta integrata e di valore alle esigenze della comunità e consente al Gruppo elevate possibilità di differenziazione del Business a supporto di una crescente competitività di un mercato sempre più dinamico.

CONTESTO MACROECONOMICO DI RIFERIMENTO

Di seguito si riportano alcuni Mega Trend Globali che caratterizzeranno il mercato globale nei prossimi anni in ambito sociale, economico ed ambientale

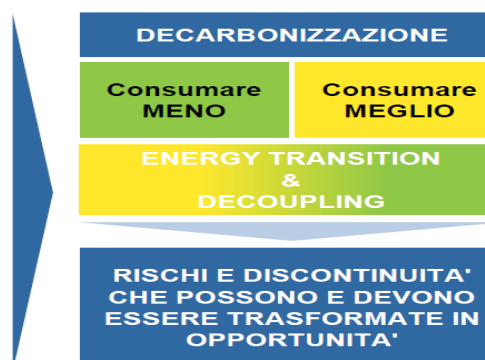


<i>La popolazione globale è in continua crescita</i>
<i>L'età media a livello globale sta aumentando</i>
<i>Le città stanno limitando traffico e inquinamento riducendo le autovetture in circolazione</i>
<i>La propulsione elettrica sostituirà i veicoli a combustione interna</i>
<i>La «Gig Economy» diventerà il nuovo standard</i>
<i>La crescita si sta spostando dai paesi BRICS ai paesi ICASA</i>
<i>Le comunità chiederanno sempre di più una trasparenza totale sulle responsabilità del mondo aziendale</i>
<i>I disastri naturali stanno diventando più frequenti e violenti trainati da un aumento delle emissioni di CO2</i>
<i>La produzione globale di rifiuti è in continua crescita</i>
<i>Il livello di inquinamento e acidità degli oceani e dei fiumi a livello globale è in continua crescita</i>
<i>Le rinnovabili contribuiranno al 50% della crescita della capacità produttiva energetica al 2040</i>
<i>Lo storage di energia e le energy communities rivoluzioneranno il ruolo tradizionale delle utilities</i>
<i>Il consumo energetico primario è in continua crescita</i>

Centrale sarà la sfida ambientale e il tema della decarbonizzazione, una sinergia tra i due obiettivi cruciali dei prossimi anni di consumare meno e consumare meglio: una transizione energetica dall'utilizzo di fonti energetiche non rinnovabili a fonti rinnovabili, verso economie sostenibili che incentivano l'adozione di tecniche di risparmio energetico e di sviluppo sostenibile.

Sfide per il futuro

- Domanda Globale di energia in crescita
- Emissione di CO2 non più sostenibili
- Cambiamento climatico



BILANCIO CONSOLIDATO: DATI DI SINTESI

INDICATORI (Dati in euro)	2020 1° Semestre	2019 1° Semestre
Valore della produzione	430.160.092	511.246.177
<i>Ricavi delle vendite:</i>	417.479.429	502.378.834
<i>di cui Holding</i>	3.089.200	3.203.455
<i>Vendita Gas</i>	81.884.439	102.256.855
<i>Vendita EE</i>	295.353.089	353.725.518
<i>Distribuzione Gas</i>	5.431.691	5.790.657
<i>Cogenerazione, Teleriscaldamento e Gestione calore</i>	14.030.191	16.901.676
<i>Energie rinnovabili</i>	3.680.805	3.636.138
<i>Ciclo Idrico Integrato</i>	16.360.817	17.359.199
<i>Illuminazione pubblica</i>	1.607.325	1.597.590
<i>Lavori, realizzazione impianti e servizi</i>	2.922.549	2.656.586
<i>Raccolta e smaltimento RSU</i>	13.797.132	12.440.322
<i>Altri ricavi delle vendite</i>	(14.085)	-
<i>Elisioni e rettifiche</i>	(20.663.724)	(17.189.163)
<i>Altri ricavi</i>	12.680.663	8.867.343
Valore aggiunto	33.244.167	29.682.731
<i>% sul Valore della produzione</i>	7,7%	5,8%
EBITDA	18.454.804	15.498.686
<i>EBITDA / Valore della produzione</i>	4%	3%
EBIT	9.206.933	6.146.128
<i>Ros</i>	2,1%	1,2%
Utile lordo	6.403.246	3.190.466
Utile netto	3.988.498	1.193.065
Capitale investito netto	349.943.948	326.186.202
<i>Roi</i>	2,6%	1,9%
Posizione finanziaria netta	(214.904.753)	(195.791.501)
<i>Debt/Equity</i>	(1,6)	(1,5)
Patrimonio netto	135.039.194	130.394.701
<i>Roe</i>	3,0%	0,9%

ATTIVITÀ DEL GRUPPO

Produzione e gestione energia elettrica e termica, teleriscaldamento

Il Gruppo Egea nel corso della sua trentennale attività è diventato un'importante interprete nel settore del Teleriscaldamento nell'area del Nord Ovest: tramite le società controllate ha creato e gestisce gli impianti di una quindicina di cittadine, a partire da realtà come Alba fino a progetti che prevedono il riscaldamento di grandi città come Alessandria. Il Gruppo attualmente opera prevalentemente nel Piemonte e in Liguria, ed in ogni contesto ha cercato di creare sinergie con le imprese locali, realizzando collaborazioni e *partnership* industriali, che hanno permesso una maggiore penetrazione del mercato.

Nel seguente prospetto vengono elencate le società del Gruppo Egea che si occupano di teleriscaldamento, i relativi soci e la localizzazione dell'attività.

Società	% Gruppo Egea	Partnership	Attività	Localizzazione
Egea PT	100,00%		Cogenerazione e TLR	Alba (CN), Canale (CN), Narzole (CN), Altri
Acqui Energia	51,00%	GH Utilities	Cogenerazione e TLR	Acqui Terme (AL)
Monferrato Energia	45,90%	GH Utilities, Sia	Cogenerazione e TLR	Nizza Monferrato (AT)
Telenergia	49,73%	GH Utilities, Amag, Egea PT	Cogenerazione e TLR	Alessandria (AL)
Carmagnola Energia	51,00%	GH Utilities	Cogenerazione e TLR	Carmagnola (TO)
SEP	28,56%	Eredi Campidonico, GH Utilities	Cogenerazione e TLR	Piovasasco (TO)
Bra Energia	40,80%	Bragas, GH Utilities	Cogenerazione e TLR	Bra (CN)
Ege.Yo	50,00%	Engie Servizi	TLR	Fossano (CN)
Alessandria Calore	51,00%	GH Utilities	Cogenerazione e TLR	Alessandria (AL)
Calore Verde	20,81%	Comune Ormea	TLR	Ormea (CN)
Tlrnet	51,00%	GH Utilities	Holding	Alba (CN)
Valbormida Energia	30,60%	Finingest, GH Utilities	Cogenerazione e TLR	Cairo Montenotte (SV)

Il Gruppo Egea sta proseguendo studi di fattibilità per la realizzazione di impianti di teleriscaldamento in nuove città, anche di dimensioni importanti, valutando *partnership* con leader del settore.

Di seguito una tabella riepilogativa degli impianti gestiti dal gruppo.

Impianto	Entrata in Esercizio	Estensione Rete (km)	Potenza Centrale		E. Elettrica Venduta Annuale (MWh)	E. Termica Venduta Annuale (MWh)
			Termico (MW)	Elettrico (MW)		
Alba	1986	38,6	-	-	11.972	93.197
Acqui Terme	2009	12,3	32,5	4,6	17.344	34.713
Alessandria (Quartiere Cristo)	2014	7,4	25,0	2,7	9.557	20.356
Bra	2013	16,8	31,6	4,0	19.353	23.927
Cairo Montenotte	2010	4,7	10,0	1,1	6.099	11.165
Carmagnola	2011	13,2	23,0	2,9	14.010	23.580
Fossano	2007	22,6	37,2	4,4	17.550	36.918
Nizza Monferrato	2008	4,9	11,1	1,2	5.895	10.129
Piossasco	2012	4,8	10,4	1,1	1.280	10.319

A fine esercizio 2019 è stato avviato l'impianto di teleriscaldamento di Telenergia il cui pieno effetto si manifesterà nell'esercizio corrente 2020.

Illuminazione Pubblica

Il business di Illuminazione pubblica ha visto nascere nel corso del 2019 la società Ardea Srl nata dallo scorporo del ramo Illuminazione Pubblica di Ardea Energia Srl.

Tale riorganizzazione si è resa necessaria per attuare il piano di razionalizzazione dei Business gestiti dal Gruppo Egea e favorire la partnership con la società GH Utilities, già presente nel Business del Teleriscaldamento, avvenuta a fine esercizio 2019 con l'acquisizione del 49% delle quote detenute dal Gruppo Egea.

Le soluzioni proposte alle pubbliche amministrazioni nel settore dell'illuminazione pubblica si sostanziano in interventi di efficientamento energetico e adeguamento normativo a costo zero, oltre a una sensibile riduzione sui costi gestionali sin dal primo anno. Tipicamente gli strumenti utilizzati sono quelli messi a disposizione dalla normativa di settore (come il Public Private Partnership e il Project Financing).

I sistemi di illuminazione pubblica sono progettati per ottenere il massimo risparmio energetico ed economico, insieme a un eccellente comfort visivo, in modo da migliorare la percezione degli spazi e la sicurezza dei cittadini garantendo uniformità nella distribuzione della luce e riduzione dell'inquinamento luminoso.

Durante il 2018 l'Organismo Certificatore Bureau Veritas tramite specifici processi di auditing ha verificato che Ardea, in riferimento alle attività che svolge, ha un processo organizzativo e produttivo conforme alle normative ISO che tiene sotto controllo e minimizza gli impatti ambientali nel rispetto della salute e sicurezza dei dipendenti diretti e degli appaltatori esterni il tutto sistematicamente finalizzato al miglioramento continuo della propria prestazione energetica. Ardea ha così ottenuto le certificazioni ISO14001, OHSAS 18001 e ISO 50001 che affiancano le certificazioni di processo in qualità ISO9001 nell'erogare servizi energetici in assetto Energy Service Company UNI CEI 11352.

Fonti rinnovabili ed efficientamento energetico

Grazie alle società partecipate Egea New Energy, Edis, Agrinord Energia Società Agricola, Tanaro Power ed un ramo di Egea PT, il Gruppo Egea è attivo nel settore della produzione di Energia Elettrica da Fonti Rinnovabili. Nel corso del 2020 è proseguita l'attività di gestione degli impianti in essere.

Fotovoltaico

A partire da gennaio 2019, il Business Fotovoltaico di Gruppo è gestito dalla società Edis, grazie all'operazione di scorporo del ramo d'azienda della società Ardea Energia Srl.

Il Gruppo gestisce complessivamente diciassette impianti di produzione di Energia Elettrica solare, con tecnologia fotovoltaica. I cinque principali impianti sono stati realizzati utilizzando suoli e spazi marginali, altrimenti non utilizzabili, con produzione energetica esente da emissioni e con un minimo impatto ambientale. Sono stati riconvertiti, ad esempio, discariche e cave esaurite, terreni pertinenziali a zone o insediamenti industriali, parcheggi, tetti di capannoni o di altri edifici a diversa destinazione d'uso. L'impianto di Fossano, per esempio, realizzato su una discarica esaurita, è stato co-finanziato tramite una specifica misura regionale a valere sui bandi POR-FESR.

I 5 impianti acquisiti da **Edis** sono i seguenti:

- impianto da 1,6 MWp a Fossano (CN) installato su una discarica di inerti in fase di post-gestione operativa; la struttura alimenta con l'energia prodotta l'impianto di depurazione del Comune di Fossano, dato in gestione alla società del Gruppo Alpi Acque.
- impianto per 994 kWp a Fossano (CN) sulla superficie di una cava esaurita;
- impianto per 367 kWp a Valenza (AL) installato su tetto piano della sede dell'esposizione dell'arte orafa, di proprietà della società immobiliare Expo Piemonte.
- impianto per 55 kWp, a Torino (TO) installato sul tetto del Virtual Reality Multimedia Park.
- impianto per 905 kWp ad Oleggio (NO) situato sulle coperture dei capannoni della ditta Beldì S.p.A.

Egea PT gestisce altri 10 impianti fotovoltaici. Il maggiore, in termini di potenza installata, è ubicato in Sicilia nella Provincia di Enna. Questo impianto ha una potenza di poco inferiore ad 1 MWp ed è situato presso lo stabilimento della Laterlite (Gruppo Buzzi Unicem), al quale vende parte della produzione.

Egea PT inoltre ha realizzato 9 impianti di taglia medio piccola (da 3 ad 80kW, per complessivi 230kWp) presso altrettanti siti pubblici di Alba, nell'ambito del servizio di gestione calore che eroga agli edifici comunali. Questi impianti sono ubicati su scuole, palestre, asili e consentono di approvvigionare gli stessi con energia elettrica pulita da fonte rinnovabile e a km 0.

Egea New Energy gestisce un impianto fotovoltaico sito nel comune di Rondissone, in provincia di Torino, che è caratterizzato da una potenza di poco inferiore a 1MW.

Infine, un ultimo impianto da 32kWp è realizzato sulla copertura della sede di Savigliano di Alpi Acque, e fornisce a questa parte dell'energia utilizzata per le proprie attività.

Ardea Energia è vigile e attenta sul mercato per cogliere tutte le possibilità di sviluppo: mutamenti nel contesto normativo, nuovi incentivi offerti a livello locale, nazionale ed europeo e possibili incrementi sul mercato secondario.

Idroelettrico

Il Gruppo opera nel business della produzione di Energia Elettrica da fonti idroelettriche tramite le società Tanaro Power ed Egea New Energy. Tanaro Power è titolare della concessione a derivare acqua ad uso idroelettrico sul fiume Tanaro, nel territorio comunale di Santa Vittoria d'Alba. La concessione ha durata trentennale e consente l'utilizzo dell'acqua per la produzione di circa 12 GWh annui.

Tanaro Power ha inoltre in progettazione e sviluppo due nuovi impianti, nei comuni di Alba e Barbaresco, sempre lungo le sponde del Tanaro, con una potenza produttiva analoga a quella di Santa Vittoria (circa 12 GWh ciascuno).

Biogas

Il gruppo Egea opera nel campo della produzione di Energia Elettrica tramite centrali a Biogas attraverso tre impianti di produzione gestiti da Egea New Energy ed uno gestito da Agrinord Energia Società Agricola.

L'impianto di Ozegna, costruito nel 2011, immette in rete oltre 4,5 GWh di energia elettrica, prodotta tramite reflui zoologici e da insilati vegetali. Il digestato ottenuto dalla produzione di Energia Elettrica è utilizzato come ammendante sui terreni dedicati alla produzione della frazione vegetale destinata all'alimentazione della centrale. Ozegna è attualmente l'unico impianto in Italia in grado di trasformare il biogas da reflui zootecnici in biometano, come certificato da FIPER (Federazione Italiana Produttori Di Energia Da Fonti Rinnovabili). Il sistema di purificazione di cui è dotato (*Upgrading*), permette di produrre da fonti zootecniche biometano composto al 98% da metano, contro il 95% del gas naturale normalmente distribuito.

L'impianto di Marene, costruito nel 2013, è alimentato esclusivamente tramite reflui zootecnici conferiti da una stalla limitrofa azzerando sia i costi sia l'impatto ambientale derivante dal trasporto.

L'impianto di Vottignasco, entrato in funzione nel 2013, è alimentato a digestione di liquame suino ed è dotato di sistema di abbattimento dell'azoto nel digestato al fine di ridurre l'impatto dei nitrati sulle falde freatiche ed agevolare gli allevamenti facenti parte del consorzio creato appositamente per la raccolta dei reflui. L'approvvigionamento delle materie prime zootecniche e lo spandimento del digestato sono a cura del Consorzio Allevatori Vottignasco (appositamente costituito per l'iniziativa), i cui Soci ottengono consistenti benefici in termini di riduzione dei terreni aziendali richiesti per lo spandimento, oltre che del ridotto volume di stoccaggio.

L'impianto di Caluso, realizzato dalla Società Agricola Agrinord Energia, è caratterizzato dalla presenza di due digestori concentrici che permettono l'ottimizzazione del tempo di residenza della miscela caratterizzata da liquoretami suini e bovini (circa 50 tonnellate/giorno) e da insilati vegetali (45 tonnellate/giorno). I terreni coltivati per l'approvvigionamento della materia prima vegetale, e di conseguenza utilizzati per lo spandimento del digestato, sono di proprietà o in affitto a disposizione della Società Agricola stessa. L'impianto, entrato in funzionamento a fine anno 2012, ha ormai raggiunto la sua completa regimazione con una produzione costante di Energia Elettrica. Nel corso del 2017 è iniziata la produzione di pomodori cuore di bue, avviata nella serra costruita adiacente alla all'impianto di Caluso, che viene riscaldata dal calore prodotto dal raffreddamento del motore cogenerativo. Questo investimento, fatto nel 2016, è stato supportato finanziariamente grazie ai fondi europei a valere sul PSR 2014/2020 (Piano di Sviluppo Rurale) con un contributo a fondo perduto pari al 60% dell'investimento. La produzione di pomodori viene venduta a ristoranti della zona e al consorzio T18 di Torino.

Efficientamento Energetico

Nel corso del 2020 Egea PT ha proseguito la conduzione del servizio per la gestione energetica degli edifici Comunali. Tali contratti mirano all'efficientamento energetico degli impianti e degli edifici comunali tramite

interventi quali l'installazione di valvole termostatiche e la sostituzione degli infissi; viene inoltre valutata la convenienza economica e ambientale dell'installazione di impianti solari (fotovoltaici e/o termici) sui tetti di immobili come scuole e palestre. La società si è attivata al fine di potenziare tale servizio sia in ambito pubblico che privato.

Si stanno inoltre eseguendo studi di settore sull'ampliamento di questo servizio anche su impianti industriali, andando ad utilizzare, ove possibile, fonti rinnovabili.

Mobilità Elettrica

Nel corso del 2020 il Gruppo Egea ha proseguito le attività per lo sviluppo di questo nuovo business.

Il Gruppo Egea ha iniziato attività propedeutiche per l'installazione di colonnine per la ricarica sia di automezzi sia di biciclette elettriche. Lo schema di proposta Egea si articola sui target seguenti di installazione:

- B2G (*Business to Government*) – Installazione presso Comuni – uso pubblico
- Sedi Egea – Utilizzo privato e pubblico
- B2B (*Business to Business*) – Supermercati, Hotel e Ristoranti – utilizzo pubblico per clientela e utenti occasionali
- Retail – Installazioni presso clientela residenziale – utilizzo privato

Sulla base di questi scenari e utenti individuati, il Gruppo Egea ha avviato una partnership industriale con ENEL X, soggetto leader del settore, per lo studio e la posa di circa 200 colonnine di ricarica destinate ad una clientela pubblica nell'ambito B2G. Questo progetto punta ad essere implementato su una vasta area che comprende le province di Cuneo, Asti, Alessandria, Imperia, Savona, Ventimiglia e Sud Torino, al fine di creare una "rete" che permetta ad un qualsiasi utente in possesso di auto elettrica di spostarsi nel territorio di riferimento per il Gruppo Egea. Attualmente sono già installate 14 colonnine presso comuni del cuneese e torinese, sono in fase di finalizzazione ulteriori 82 colonnine e sono in essere contatti con vari comuni per la predisposizione di ulteriori protocolli d'intesa.

Inoltre il Gruppo sta implementando una rete B2B che prevede installazioni presso centri commerciali, industriali, hotel proseguendo l'attività già avviata nel 2018. È in fase di sviluppo anche un'applicazione software dedicata ai dispositivi di tipo mobile, quali smartphone o tablet e un portale web per l'abilitazione della ricarica sulle colonnine marchiate Egea.

Innovazione e sviluppo sostenibile

Nel corso del 2016 Egea New Energy, in ATI con altre società del settore, aveva partecipato al bando indetto dal PSR 2014/2020 a valere sulla Misura 16.1.1, Azione 1 "Costituzione dei Gruppi Operativi del PEI e concretizzazione dell'idea progettuale in proposta progettuale", per la sperimentazione dell'Agricoltura di Precisione in ambito vitivinicolo. Ad inizio 2019 la nostra proposta è risultata "ammissibile": la domanda è coerente con le tematiche del bando, con quanto riportato nell'Azione 1 e non presenta errori formali. Si attende l'esito della graduatoria per procedere con la seconda fase.

Distributore carburante

Nel mese di marzo 2017 è stato inaugurato il primo distributore marchiato Gas&Oil, società partecipata da Egea e da Bragas. Il punto vendita è situato in Alba, in Corso Europa, una zona comoda al passaggio in entrata e in uscita dalla città. Oltre al consueto rifornimento di Gasolio e Benzina, che avviene tramite Self Service, viene distribuito GPL e Metano (unico distributore con tale servizio nella zona): per questa prestazione è presente personale che assiste il cliente. L'area è dotata di moderni sistemi per il lavaggio e la manutenzione delle autovetture e di colonnine per la ricarica delle batterie per biciclette e automobili elettriche.

Il gruppo Egea sta valutando alcune nuove iniziative per ampliare il numero di distributori Egea sul territorio.

Vendita energia elettrica e gas

Egea Commerciale nel corso del 2020 ha mantenuto la propria posizione di operatore di riferimento nel contesto nazionale, con maggior rilievo nell'area del Nord Ovest, dove è collocato l'asse di sviluppo aziendale, ovvero le province di Cuneo, Asti e Savona. Entrambi i settori di attività, vendita energia elettrica e gas, sono soggetti all'indirizzo e controllo da parte della Autorità di Regolazione per Energia, Reti e Ambiente (ARERA).

L'attività dell'esercizio 2020, in linea con la strategia definita nel Piano Industriale di Gruppo, rispecchia l'attività degli esercizi precedenti volta a mantenere i volumi raggiunti di energia elettrica e gas venduti al segmento dei grandi clienti industriali, continuando a verificarne in modo sempre più puntuale e rigoroso l'affidabilità, e ad incrementare i volumi venduti ai segmenti Piccole Medie Imprese (PMI) e Retail. La Società è sempre più tesa al controllo e al miglioramento della propria marginalità, con particolare attenzione alla riduzione dei rischi sui crediti attivi e alla qualità e velocità dei processi di fatturazione e incasso.

Nel corso del 2020 è stata avviata la gestione del nuovo canale di vendita energia elettrica e gas attraverso il sito web aziendale. Il progetto è stato identificato con il nome "Smart Contract". La Piattaforma "Smart" è stata poi personalizzata e messa a disposizione di alcuni istituti bancari per iniziative di "crossselling", con cui i clienti degli istituti di credito hanno la possibilità di sottoscrivere presso la propria filiale il contratto per le utenze domestiche sia di energia elettrica sia gas.

Nel 2020 è proseguita la collaborazione con varie associazioni di categoria datoriali (in particolare Confindustria e Confartigianato) mediante l'acquisizione delle forniture di energia e gas del Consorzio di Associazioni Industriali (Torino, Novara, Vercelli, Biella, Lecco, Sondrio, Imperia) e triplicando i clienti e i volumi del Consorzio di Confartigianato CENPI.

Egea Commerciale, oramai a pieno titolo inquadrata nel novero dei principali operatori del mercato energetico nazionale, continuerà nella cooperazione con la Società 2B Energia attraverso E-Gas, per mantenere buone condizioni di approvvigionamento del gas e aumentare ulteriormente la propria competitività nella determinazione dei prezzi vendita.

Distribuzione gas

La società Reti Metano Territorio (RETI MT) è stata costituita il 28 giugno 2016 mediante conferimento da parte di Egea – Ente Gestione Energia e Ambiente del ramo d'azienda distribuzione gas, in adempimento a disposizioni normative specifiche di settore, in particolare il decreto legislativo n° 93/2011 e la delibera 296/2015 dell'Autorità di Regolazione per Energia Reti e Ambiente (ARERA).

Nel mese di ottobre 2017 si è conclusa l'operazione di partnership con iCON Infrastructure attraverso la partecipazione al capitale di Reti MT da parte di GH Utilities Italy, società interamente detenuta da iCON Infrastructure. A seguito dell'operazione straordinaria, la compagine societaria risulta:

- 51% Egea Ente Gestione Energia e Ambiente
- 49% GH Utilities Italy.

Nel 2020 la società ha continuato gli investimenti per l'estensione della rete e per l'ammmodernamento del parco misuratori con apparecchi dotati di telemisura, questi ultimi in ossequio agli obblighi fissati dall'Autorità di Regolazione per Energia Reti e Ambiente (ARERA).

Reti MT è il secondo operatore della Provincia di Cuneo, con 42 comuni serviti; in Lombardia continua a svolgere il servizio di distribuzione gas nei Comuni di Besana in Brianza (MB), Burago di Molgora (MB), nel Comune di Calolziocorte (LC) e, nell'area sud milanese, nel Comune di Casarile (MI).

La società partecipa con quote del 50% alla gestione delle società Acqui Rete Gas (in partnership con la società Collino & C) e Valenza Rete Gas (in partnership con l'azienda pubblica Azienda Multiservizi Valenzana).

Ciclo idrico integrato e lavori

Gruppo Egea opera nel business del ciclo Idrico tramite:

- Tecnoedil per Alba, Bra, Langhe e Roero
- Alpi Acque per Fossano, Savigliano e Saluzzo e Comuni limitrofi
- Alse per i Comuni dell'Alta Langa.

Inoltre è presente nel ramo lavori grazie alla società Tecnoedil Lavori.

Nel corso del 2020 Tecnoedil ha servito i 43 comuni nella provincia di Cuneo, facenti parte dell'ATO n.4 (ATO4). In particolare la sua attività è stata la gestione dell'acquedotto, delle fognature e del servizio depurazione, relativamente alla concessione dell'ATO4, mentre per il contratto con la Società Intercomunale Servizi Idrici (SISI) ha fornito servizio di manutenzione e gestione dell'acquedotto di Santo Stefano Belbo. Inoltre ha gestito il potabilizzatore e il depuratore della città di Bordighera (IM), commessa acquisita negli anni scorsi. Nel corso del 2020 Tecnoedil ha organizzato la propria gestione dando priorità negli investimenti al mantenimento in efficienza degli impianti e delle infrastrutture tecnologiche già in essere, come predisposto dal piano d'Ambito 2007 – 2026, oltre all'adeguamento degli stessi, reso necessario dalle variazioni normative.

Nell'anno è continuata la stretta sinergia tra Tecnoedil e le altre società del Gruppo facenti parte della divisione del ciclo idrico integrato, in particolare per quanto riguarda:

- l'approvvigionamento di materiali e servizi
- l'aggiornamento dell'albo professionisti attivo dal 2011
- una struttura organizzata per la programmazione e la rendicontazione degli investimenti
- la definizione e l'attivazione di un sistema di raccolta e analisi di indicatori tecnici
- coordinamento del servizio di bollettazione
- laboratorio di analisi, unico della Provincia di Cuneo dedicato al ciclo delle acque.

A.L.SE. gestisce l'intero ciclo idrico integrato delle acque nel territorio dell'Alta Langa (19 comuni), coordinando le fonti di approvvigionamento, i servizi di fognatura e depurazione e monitorando costantemente la qualità delle acque distribuite e di quelle scaricate a valle dei sistemi di depurazione.

Alpi Acque opera in 25 comuni nell'area fossanese, saviglianese e saluzzese. Grazie alle sinergie di Gruppo, usufruisce del moderno laboratorio di analisi di proprietà di Tecnoedil; inoltre, è stato possibile implementare la gestione contabile su un sistema ERP (SAP), e la fatturazione sul sistema NETA H2O, che ha permesso il rispetto delle nuove delibere dell'ARERA, in materia di bollettazione.

Per quanto riguarda la prosecuzione delle gestioni del ciclo idrico integrato esistenti, nel corso del 2016 l'EGATO ha avviato l'iter normativo per la stesura del nuovo Piano d'Ambito, anche in previsione delle scadenze delle concessioni, che per il Gruppo Egea erano fissate il 31/07/2017. L'ATO Cuneo 4 ha elaborato un Piano d'Ambito che è stato presentato agli organi con finalità di definire sia il perimetro sia le modalità della futura gestione (anche per effettuare valutazioni sui possibili metodi di gestione: totalmente in house, totalmente privata o mista a maggioranza pubblica). Entro la fine dell'esercizio 2017 si è proceduto a fornire osservazioni alla 1° bozza del Piano d'Ambito, per rispondere alle esigenze note degli Enti Locali.

Nei primi mesi del 2018 l'EGATO ha provveduto a Deliberare un nuovo piano d'ambito 2018-2047 e a Deliberare la forma di gestione in house. Poiché gli atti sono in attesa del risultato dei vari ricorsi intentati da AETA Scarl, dalla stessa Tecnoedil e da diversi Comuni del territorio, si ritiene che le scelte deliberate siano oggi ancora in discussione.

La società Tecnoedil Lavori Scarl ha come oggetto della propria attività la realizzazione dei lavori e di opere strumentali alla gestione dei servizi idrici, in particolare l'esecuzione di lavori di costruzione di acquedotti, fognature e impianti di depurazione, opere di urbanizzazione primaria, secondaria ed indotta, ivi comprese opere accessorie relative a detti lavori e più precisamente:

- realizzazione e manutenzione acquedotti, fognature (nere e bianche), impianti di depurazione, metanodotti e impianti di teleriscaldamento
- lavori stradali, pavimentazioni, scavi e movimento terra
- sistemazioni idrauliche, idrogeologiche e forestali
- stabilizzazione pendii, rimozione e consolidamento movimenti franosi
- pulizia aste fluviali.

In linea con le strategie del Gruppo la società ha avviato, da ormai diversi anni, una diversificazione delle sue attività volte a supportare il Gruppo Egea nelle opere relative alla realizzazione reti Distribuzione Gas e al Teleriscaldamento e nelle successive manutenzioni in esercizio.

Ambiente

Il Gruppo opera nel settore Ambiente tramite le controllate Egea Ambiente, Olmo Bruno, Sisea, Alse, Alpi Acque e Alma.

La società Egea Ambiente si occupa sia dell'attività di raccolta differenziata dei rifiuti, svolta con differenti gradi di prossimità a seconda del territorio di riferimento, sia dell'igiene urbana, mediante le attività di pulizia e decoro dei diversi ambienti urbani, con tipologie di servizio, attrezzature e frequenze di passaggio differenti a seconda delle necessità dei territori specifici. Nel corso del 2020 la società ha consolidato le commesse aggiudicate negli esercizi precedenti (Pesaro, Alba e Loano) e ha continuato la gestione di quelle a regime. Inoltre ha acquisito nel corso del 2018 il ramo ambiente della società EcoHabitat, in particolare le commesse relative a ACEM (Azienda Consortile Ecologica Monregalese) e CEC (Consorzio Ecologico Cuneese). Si tratta in totale di 29 comuni tra la zona del Monregalese e le Valli Grana e Maira, che hanno permesso alla Egea Ambiente di ampliare la presenza sul territorio piemontese.

La società Olmo Bruno, entrata a far parte del Gruppo a partire dal 2016, opera nel settore del compostaggio, degli scarti agroalimentari e vegetali e dei fanghi da depurazione, provenienti dagli impianti di trattamento acque.

Sisea si occupa del trasporto e del trattamento di rifiuti speciali e pericolosi, comprese operazioni di micro raccolta, bonifica, rimozione e smaltimento dell'amianto.

Alse (Alta Langa Servizi) da maggio 2018 si occupa del servizio di raccolta rifiuti nei comuni facenti parte del "Lotto A" nei territori di Alta Langa e Valle Bormida; inoltre gestisce 5 centri di raccolta nei territori di Cortemilia, Cissone, Castelletto Uzzone, Saliceto e Mondovì. Ad inizio 2018 è stata vinta una gara relativa alla gestione di 2 ex-discariche (Lesegno e Vicoforte) precedentemente gestite da ACEM.

Alpi Ambiente è stata creata da Alpi Acque e Egea Ambiente per la gestione della piattaforma dei rifiuti speciali non pericolosi nel fossanese. Opera in sinergia con i suoi soci principali: Alpi Acque è gestore del Depuratore Comunale di Fossano mentre Egea Ambiente opera nel servizio di raccolta, trasporto e trattamento dei rifiuti.

RELAZIONE SULLA GESTIONE

La situazione al 30 giugno 2020 presenta un perimetro di consolidamento allineato a quello di fine esercizio 2019

Settore di attività	Società	% di possesso diretto/indiretto
Holding	EGEA SPA	Capogruppo (società consolidante)
	ACQUI ENERGIA SPA	51,00%
	EGEA PT	100,00%
	TELERNERGIA SRL	49,73%
	CARMAGNOLA ENERGIA SRL	51,00%
Teleriscaldamento	MONFERRATO ENERGIA SRL	45,90%
	ALESSANDRIA CALORE SRL	51,00%
	VALBORMIDA ENERGIA SRL	30,60%
	BRA ENERGIA SRL	40,80%
	TLRNET SRL	51,00%
	SEP SPA	28,56%
Vendita energia elettrica e gas	EGEA COMMERCIALE SRL	100,00%
	ENERGIA AZZURRA SRL	51,00%
Distribuzione gas	RETI METANO TERRITORIO SRL	51,00%
	EGEA NEW ENERGY SPA	100,00%
Rinnovabili	EDIS	98,00%
	TANARO POWER SRL	97,25%
Illuminazione pubblica	ARDEA SRL	51,00%
	EGEA AMBIENTE	100,00%
Ambiente	SISEA SRL	51,00%
	OLMO BRUNO SRL	100,00%
Servizi idrici integrati	TECNOEDIL SPA	100,00%
	ALPI ACQUE SRL	49,00%
Lavori	TECNOEDIL LAVORI SCARL	100,00%

Non figura tra le società del Business del Teleriscaldamento la società Egeyo, consolidata con il metodo del patrimonio netto in quanto la gestione e il controllo del business sono detenuti pariteticamente da Egea e da Engie Servizi. Ai fini della corretta comprensione dei dati del presente bilancio, si segnala che, con effetto 31/12/2019, la società Egeyo ha incorporato per fusione la società EL.EA srl il cui capitale era detenuto da Engie Servizi spa (51%) e dal Egea spa (49%), con una situazione partecipativa, quindi, esattamente inversa e speculare rispetto a quella che, precedentemente alla fusione, si ritrovava nella compagine societaria di Egeyo. Nella trattativa che ha portato alla fusione, gli organi amministrativi delle due società hanno convenuto che le stesse avessero valori economici complessivi sostanzialmente equivalenti. Sulla scorta di ciò, le parti hanno convenuto che, con la fusione si determinasse una semplice redistribuzione delle quote di partecipazione al capitale dall'incorporante, senza alcun aumento formale del suo capitale sociale. Ne è risultato che, a fusione avvenuta, i due predetti soci sono divenuti titolari di quote perfettamente paritarie di partecipazione (50% ciascuno) al capitale della scrivente società. Nell'atto di fusione è stata espressamente stabilita la retrodatazione degli effetti contabili e fiscali della stessa al 1 gennaio 2019. Ciò ha comportato l'acquisizione nella contabilità della scrivente di tutti i valori patrimoniali ed economici dell'incorporata El.ea, quali sono stati iscritti nel bilancio di verifica relativo al periodo 01/01-31/12/2019. Successivamente, si è proceduto all'elisione di tutte le partite contabili reciproche, finanziarie ed economiche, che risultavano nelle contabilità delle due società.

ANALISI DELLA SITUAZIONE ECONOMICA

Di seguito si riporta il Conto Economico del Gruppo, riclassificato in base al valore della produzione e al valore aggiunto, e se ne commentano i risultati principali.

CONTRO ECONOMICO (dati in euro)	2020	2019
	1° Semestre	1° Semestre
Ricavi delle vendite	417.479.429	502.378.834
<i>di cui Holding</i>	3.089.200	3.203.455
<i>Vendita Gas</i>	81.884.439	102.256.855
<i>Vendita EE</i>	295.353.089	353.725.518
<i>Distribuzione Gas</i>	5.431.691	5.790.657
<i>Cogenerazione, Teleriscaldamento e Gestione calore</i>	14.030.191	16.901.676
<i>Energie Rinnovabili</i>	3.680.805	3.636.138
<i>Ciclo Idrico Integrato</i>	16.360.817	17.359.199
<i>Illuminazione pubblica</i>	1.607.325	1.597.590
<i>Lavori, realizzazione impianti e servizi</i>	2.922.549	2.656.586
<i>Raccolta e smaltimento RSU</i>	13.797.132	12.440.322
<i>Altri ricavi delle vendite</i>	(14.085)	-
<i>Elisioni e rettifiche</i>	(20.663.724)	(17.189.163)
Variaz.ne rimanenze prodotti in corso di lavorazione	-	(12.607)
Variaz.ne dei lavori in corso su ordinazione	252.559	183.487
Incrementi di immobilizz.ni per lavori interni	5.365.283	2.408.988
Altri proventi	7.062.821	6.287.475
Valore della produzione	430.160.092	511.246.177
Materie prime	(366.748.915)	(446.876.702)
Servizi	(19.676.481)	(24.081.711)
Godimento beni di terzi	(3.835.058)	(4.136.579)
Variazione delle rimanenze	(298.408)	(503.775)
Oneri diversi di gestione	(6.768.824)	(6.331.200)
Altri proventi	411.760	366.522
Valore Aggiunto	33.244.167	29.682.731
Personale	(14.789.363)	(14.184.046)
EBITDA	18.454.804	15.498.686
Ammort.ti, svalut.ni e accantonamenti	(9.247.871)	(9.352.557)
<i>Immateriali</i>	(3.180.783)	(2.861.974)
<i>Materiali</i>	(5.387.755)	(4.921.662)
<i>Svalutazioni Crediti e Partecipazioni</i>	(578.208)	(1.536.297)
<i>Accantonamenti Fondi Rischi</i>	(101.124)	(32.624)
EBIT	9.206.933	6.146.128
Oneri finanziari	(2.803.687)	(2.955.663)
Utile lordo	6.403.246	3.190.466
Imposte	(2.414.748)	(1.997.401)
Utile netto	3.988.498	1.193.065

Valore della Produzione

Il Valore della Produzione è pari a circa 430 milioni di Euro e si presenta in contrazione rispetto all'esercizio precedente per effetto della contrazione di mercato indotta dall'emergenza Covid. La temporanea chiusura delle aziende e istituti pubblici durante il lock down dei mesi invernali ha determinato una forte contrazione dei volumi venduti di Energia Elettrica, Gas e Energia Termica che ha provocato la contrazione del fatturato rilevabile dal confronto con l'esercizio precedente.

Il Valore della Produzione si compone nelle seguenti principali sotto categorie:

- Ricavi delle vendite di ammontare pari a circa 417 milioni di euro, prevalentemente costituiti dai ricavi per vendita EE e Gas che incidono per circa il 90% del totale.
- Ricavi per lavori in corso e per lavori interni di ammontare pari a circa 5,6 milioni di euro costituiti dalle attività svolte internamente dal Gruppo per la realizzazione di investimenti. La principale componente di tali ricavi è riferita al Business Lavori svolto dalla società Tecnoedil Lavori che opera su commesse affidate dalle altre società del Gruppo ed in particolare quelle del Business Idrico.
- Altri ricavi di ammontare pari a 7 milioni di euro. Tale voce si compone di ricavi di varia natura tra i quali spiccano quelli relativi ai Titoli efficienza energetica, ai contributi relativi al Business fotovoltaico, alle plusvalenze realizzate nel corso dell'esercizio a seguito del progetto di riorganizzazione societaria per unità di Business.

Costi operativi

I Costi della Produzione presentano un andamento analogo a quello osservato per il fatturato e registrano una contrazione significati del costo delle materie prime e delle prestazioni.

Valore aggiunto, Ebitdar e Ebitda

Per quanto sopra esposto:

- Il valore aggiunto ammonta a 33,2 milioni di euro
- L'Ebitda ammonta a circa 18,5 milioni di euro.

Al fine di dare una più fedele e corretta rappresentazione dell'indicatore EBITDA (Earning Before Interest, Taxes, Depreciation and Amortization) è stata introdotta una nuova voce denominata Altri oneri e proventi che considera tutte le altre componenti economiche positive e negative di reddito con l'unica eccezione di Ammortamenti e Accantonamenti (destinati a garantire la rappresentazione dell'EBIT (Earning Before Interest and Taxes) e Oneri Finanziari destinati a garantire la rappresentazione del R.A.I (Risultato ante imposte). Questa riclassificazione è stata effettuata su entrambi gli esercizi per favorire la confrontabilità dei dati.

Degno di particolare rilievo è l'incremento dell'indicato operativo Ebitda, soprattutto se contestualizzato nel delicato periodo di riferimento.

Ammortamenti, svalutazioni e accantonamenti

Gli ammortamenti, che ammontano complessivamente a 14,8 milioni di euro, si presentano in linea con il saldo rilevato nel 2019.

Gli accantonamenti e le svalutazioni presentano una contrazione riconducibile unicamente alla svalutazione delle partecipazioni effettuate nel corso del 2019 e non più replicate nel 2020. Gli accantonamenti al fondo svalutazione crediti sono stati determinati tenendo in considerazione della consistenza dei fondi di svalutazione crediti già esistenti e delle analisi puntuali dei crediti insoluti e in sofferenza alla data di chiusura del bilancio. È opportuno ricordare che i crediti del settore vendita energia elettrica e gas riferiti al settore

industriale e PMI sono, ove possibile, coperti da linee di garanzie offerte da factor o da fidejussioni bancarie, in linea con la policy di Gruppo. Il significativo incremento del valore dell'accantonamento risponde a criteri di maggiore prudenza in considerazione del consistente incremento del fatturato e di conseguenza della posizione creditoria.

Ebit

Per effetto delle voci sopra commentate, la gestione ha prodotto un EBIT pari a 9,2 milioni in netto miglioramento rispetto a quello rilevato nel 2019.

Oneri finanziari netti

Gli oneri finanziari di competenza dell'esercizio ammontano a 2,8 milioni di euro e si presentano in linea con quelli rilevati nel precedente esercizio.

Risultato d'esercizio

Per effetto delle voci sopra descritte il Gruppo Egea chiude il primo semestre 2020 con un utile lordo di circa 6,4 milioni di euro e un utile netto di circa 4 milioni di euro.

ANALISI DELLA SITUAZIONE PATRIMONIALE

Di seguito si evidenzia l'evoluzione del capitale investito netto e delle fonti di finanziamento del Gruppo per l'esercizio chiuso al 30 giugno 2020 mettendole a confronto con la chiusura dell'esercizio precedente. Per una più corretta interpretazione dei dati di bilancio, si ricorda che il perimetro di consolidamento vede la partecipazione di numerose società "capital intensive" appartenenti al Business del Teleriscaldamento, Rinnovabili e Idrico, caratterizzate da un capitale prevalentemente investito in impianti e in reti con consistente indebitamento iniziale.

STATO PATRIMONIALE (dati in euro)	2020 1° Semestre	2019 1° Semestre
Attivo fisso	286.353.961	258.225.921
<i>Immobilizzazioni immateriali</i>	41.765.505	38.491.885
<i>Immobilizzazioni materiali</i>	229.275.955	207.909.505
<i>Immobilizzazioni finanziarie</i>	15.312.500	11.824.531
Attivo circolante	299.218.791	303.649.382
<i>Rimanenze</i>	5.105.086	3.772.547
<i>Crediti non finanziari</i>	203.057.953	212.568.706
<i>Ratei e risconti</i>	91.055.752	87.308.128
Passività correnti	(218.343.654)	(224.859.586)
<i>Debiti non finanziari</i>	(213.928.431)	(219.352.178)
<i>Ratei e risconti</i>	(4.415.223)	(5.507.407)
Capitale Circolante Netto (CCN)	80.875.137	78.789.796
Fondi per rischi e oneri	(1.491.611)	(1.227.482)
Fondo strumenti finanziari derivati su Finanziamenti Bancari	(11.238.290)	(5.244.948)
Trattamento di fine rapporto	(4.555.249)	(4.357.084)
Capitale investito netto	349.943.948	326.186.202
Patrimonio netto	135.039.194	130.394.701
Posizione finanziaria netta	(214.904.753)	(195.791.501)
<i>Indebitamento finanziario a breve termine</i>	(66.494.045)	(70.860.405)
<i>Indebitamento finanziario a medio-lungo termine</i>	(177.922.766)	(146.518.181)
<i>Indebitamento finanziario verso soci terzi</i>	(6.173.836)	(8.157.385)
<i>Posizione finanziaria infragruppo</i>	8.834.867	11.157.446
<i>Attività liquide</i>	26.851.025	18.587.023
Mezzi propri e posizione finanziaria netta	(349.943.948)	(326.186.202)

Attivo fisso

L'attivo fisso è pari a circa 286 milioni di euro e si presenta in forte incremento rispetto all'esercizio precedente soprattutto per effetto dell'incremento delle immobilizzazioni materiali.

Le immobilizzazioni immateriali, di ammontare pari a 41,7 milioni di euro al netto dei fondi ammortamento, si presentano in aumento rispetto al 2019. Tale incremento è riconducibile a acquisto licenze e investimenti di natura informatica, da migliorie su beni di terzi, dalle attività di investimento svolte internamente dal personale del Gruppo.

Le immobilizzazioni materiali, di ammontare pari a 229,2 milioni di euro al netto dei fondi ammortamento, sono riferite prevalentemente alla realizzazione di impianti e reti della distribuzione gas, del servizio idrico e del teleriscaldamento e dell'ambiente.

Capitale circolante netto

Il capitale circolante netto indicato come saldo tra l'attivo circolante e le passività correnti presenta un saldo positivo di 80,9 milioni di euro.

Tra le voci più significative figurano:

- crediti di natura commerciale relativi a fatture già emesse o da emettere alla data di bilancio, di competenza dell'esercizio, in forte incremento per effetto del consistente sviluppo del Business di vendita e per la variazione del perimetro di consolidamento
- crediti di natura tributaria
- rimanenze di magazzino, per le quali si osserva un incremento rispetto al valore 2019
- ratei relativi prevalentemente riconducibili a stanziamenti per volumi ancora da fatturare per energia elettrica, gas e acqua ed ai risconti sui maxi canoni iniziali delle operazioni di leasing
- debiti per forniture di servizi relativi a fatture già ricevute o da ricevere alla data di riferimento di bilancio, in forte incremento per effetto del consistente sviluppo del Business di vendita e per la variazione del perimetro di consolidamento
- debiti verso società di Factoring
- debiti di natura tributaria e previdenziale.

Patrimonio netto

Il Patrimonio netto è pari a 135 milioni di euro e si presenta in aumento rispetto a quello dell'esercizio precedente.

Con riferimento specifico al patrimonio netto, occorre ricordare che contempla la Riserva "Figurativa" per flussi finanziari attesi che considera le operazioni di acquisto e vendita di Energia Elettrica con controparti di natura finanziaria, come prospettato dal paragrafo 7 dell'OIC 32. Sono pertanto state escluse le operazioni di acquisto e vendita di Energia Elettrica con contratti che prevedono la consegna fisica della commodity.

A tal riguardo si ricorda che tale riserva, è stata costituita a seguito dell'emanazione del D.Lgs. n. 139/2015, che recepisce la Direttiva n. 34/2013/UE, e si riferisce all'obbligo di valutare gli strumenti finanziari derivati, anche se incorporati in altri strumenti finanziari, al fair value. Tale modifica dei criteri di valutazione è stata inserita al numero 11-bis), comma 1 dell'art. 2426 del Cod. Civile e costituisce l'unica deroga al criterio generale di valutazione al costo, che permea l'intero sistema contabile italiano.

I contratti di approvvigionamento utilizzati dal Gruppo EGEE sono tipicamente contratti stipulati su piattaforme di brokeraggio energetico, contratti OTC, contratti bilaterali stipulati direttamente con le controparti, contratti stipulati su mercati organizzati come, ad esempio, IPEX/EEX. La caratteristica comune di

tutti questi diversi tipi di contratti è la consegna della commodity o, in altri termini, il regolamento fisico della commodity. Si può perciò concludere che i contratti di approvvigionamento utilizzati dalla Società non devono essere regolati finanziariamente su base netta. Obiettivo della Società è quello di vendere l'energia elettrica ai propri clienti e risulta quindi necessario l'approvvigionamento della commodity così da soddisfare le necessità dei suoi clienti. Il regolamento della commodity è quindi necessario alla copertura dei fabbisogni dei clienti e perciò i contratti sono portati a regolamento e non esiste una prassi di regolamento al netto sulla base delle disponibilità liquide o mediante altri strumenti finanziari.

Indebitamento finanziario netto

La posizione finanziaria netta subisce un incremento rispetto all'esercizio 2020 principalmente per effetto dei nuovi finanziamenti sottoscritti nel corso del primo semestre 2020 volti a finanziare le grandi opere implementate e realizzate dalle società operative del Gruppo.

Si ricorda a tal fine la tipica connotazione infrastrutturale delle società inserite nel perimetro di consolidamento, caratterizzate da elevati finanziamenti sottoscritti per consentire la realizzazione degli impianti e delle reti idriche, della distribuzione gas e del teleriscaldamento gestite, i cui benefici in termini economici e reddituali si potranno manifestare solo successivamente nel tempo, con l'acquisizione della Clientela, destinata tuttavia a perdura per un numero elevato di anni. Nella divisione di business del Teleriscaldamento, a titolo di esempio, si evidenzia l'avvio dell'iniziativa sull'intera città di Alessandria, sviluppata dalla società Telenergia, che nel 2019 ha registrato i primi investimenti per oltre 13 milioni di euro, per una durata della concessione per la gestione del servizio fissata in 45 anni.

Da sottolineare l'importanza di tali iniziative che potranno avere un ulteriore risvolto positivo a livello di Gruppo in termini di sviluppo e miglioramento della redditività degli altri Settori a carattere ambientale, commerciale e di efficientamento energetico.

Per i motivi sopra citati, la posizione finanziaria netta, che si attesta a 215 milioni di euro, presenta una componente predominante relativa ai finanziamenti a medio e lungo termine in scadenza oltre i 12 mesi di ammontare pari a 178 milioni di euro.

DATI ECONOMICI PER LINEA DI BUSINESS

A completamento del quadro offerto sul bilancio consolidato del Gruppo Egea si riporta:

- prospetto riepilogativo dei risultati economici al 30.06.2020 delle singole società del perimetro di consolidamento
- riclassificazione economica, patrimoniale e finanziaria per linea di Business

Società	Settore di attività	VDP	EBITDA	EBIT	Utile Netto
EGEA Spa	Holding	3.894.191	5.237.604	4.484.805	3.600.642
Reti Metano Territorio Srl	Distribuzione gas	8.010.367	2.156.132	1.241.794	758.216
EGEA Commerciale Srl	Vendita di energia elettrica e gas	375.712.067	3.590.982	2.453.308	1.313.873
Energia Azzurra Srl	Vendita di energia elettrica e gas	2.389.118	138.289	109.624	77.356
Tecnoedil Spa	Ciclo Idrico	11.202.338	2.926.514	1.675.079	992.717
Alpi Acque Spa	Ciclo Idrico	5.785.657	1.824.331	1.287.207	873.988
EGEA Produzioni e Teleriscaldamento Srl	Teleriscaldamento Produzione energia da fonti rinnovabili	7.462.778	2.005.575	899.121	513.921
S.E.P. Spa	Teleriscaldamento	490.628	162.600	91.321	52.671
EGEA New Energy Spa	Produzione energia da fonti rinnovabili	2.501.620	494.919	334.425	172.888
Tanaro Power	Produzione energia da fonti rinnovabili	1.208.209	626.807	538.774	267.719
Acqui Energia Spa	Teleriscaldamento	2.571.770	962.128	636.520	387.296
Alessandria Calore Srl	Teleriscaldamento	1.339.061	449.485	295.336	148.571
Carmagnola Energia Srl	Teleriscaldamento	1.634.749	507.038	209.186	41.290
Monferrato Energia Spa	Teleriscaldamento	669.038	194.911	63.159 -	16.957
Bra Energia Spa	Teleriscaldamento	2.137.614	676.962	256.598 -	19.976
Valbormida Energia Spa	Teleriscaldamento	767.259	274.361	169.052	98.160
Tecnoedil Lavori Scarl	Lavori	2.707.235	289.835	252.551	169.662
Egea Ambiente Srl	Raccolta e smaltimento RSU	8.816.933	21.901 -	463.867 -	540.187
Sisea Srl	Raccolta e smaltimento RSU	4.522.479	279.353	78.791	34.476
Olmo Bruno Srl	Raccolta e smaltimento RSU	935.398	255.516	198.416	141.244
Ardea Energia Srl	Illuminazione Pubblica	7.481	62.922	34.903	33.508
Ardea Srl	Illuminazione Pubblica	2.153.238	685.697	316.528	161.561
Edis Srl	Produzione energia da fonti rinnovabili	887.869	721.503	255.999	98.333
Telenergia Srl	Teleriscaldamento	143.725 -	261.479 -	291.793 -	235.413
Tlrnet Srl	Teleriscaldamento	34	488.229	486.752 -	73.717

LINEE DI SVILUPPO DEL GRUPPO EGEE

Lo sviluppo del Gruppo Egea si basa su principi da sempre cardini delle scelte compiute dal Gruppo: l'agire locale, la sinergia tra pubblico e privato, la rintracciabilità del servizio, la responsabilità sociale in un approccio di innovazione e crescita nel solco del rapporto con il territorio. Mantenendo salde queste radici, l'obiettivo è di proseguire la crescita facendo leva sul lavoro svolto finora.

Produzione e gestione energia elettrica e termica, teleriscaldamento

Il Teleriscaldamento rappresenta una delle principali attività industriali "core" del Gruppo. Il primo obiettivo è certamente la gestione, l'ottimizzazione e l'ampliamento delle reti esistenti con la messa a regime degli impianti ancora in fase di sviluppo. Nell'ultimo trimestre 2019 è stato avviato l'impianto del Teleriscaldamento di Alessandria (Telenergia), con l'obiettivo di teleriscaldare, nel corso dei prossimi 5 – 6 anni, numerosi quartieri della città (il quartiere Cristo è già servito tramite Alessandria Calore). In parallelo il Gruppo sta esplorando nuovi possibili sviluppi, eventualmente in collaborazione con partner industriali del settore e/o finanziari, mettendo a disposizione le conoscenze ed il know-how acquisito dal Gruppo nella realizzazione e conduzione degli impianti esistenti, in modo da ottimizzare i costi di gestione.

Di seguito le principali linee di azione che saranno perseguite dal Gruppo:

- Prosecuzione delle iniziative avviate negli esercizi precedenti
- Studio di nuove iniziative su rilevanti realtà nel Nord Ovest anche in sinergia con partner locali
- Implementazione di moderni sistemi di telecontrollo, che permettano oltre che la regolazione e il monitoraggio delle temperature, anche l'analisi energetica degli impianti tramite sistemi di Internet of Things (IoT): questo sarà in primo passo per la gestione dei servizi per le smart city
- Offerta di servizi atti all'ottimizzazione energetica degli stabili delle utenze pubbliche e private
- Produzione di energia elettrica, attraverso gli impianti in assetto cogenerativo alimentati a gas, gli impianti alimentati da biogas derivante da refluo zootecnico, gli impianti fotovoltaici e idroelettrici.

Fonti rinnovabili ed efficientamento energetico

Nel settore delle fonti rinnovabili il Gruppo intende ottimizzare il funzionamento degli impianti in esercizio e mettere a disposizione le conoscenze acquisite per lo sviluppo di nuove iniziative.

In particolare, per quanto riguarda il business fotovoltaico, la riduzione dei costi della tecnologia, la possibilità di siglare accordi PPA (Power Purchase Agreement) e gli obiettivi della Strategia Energetica Nazionale (SEN) hanno permesso all'Italia negli ultimi mesi di tornare a essere un mercato interessante per il fotovoltaico, attirando l'attenzione di investitori nazionali ed esteri. Il PNIEC 2018 (Piano Nazionale Integrato per l'Energia ed il Clima), che aggiorna la SEN 2017 (Strategia Energetica Nazionale) ha fissato infatti un obiettivo al 2030 pari a 72 TWh di produzione da FV (+47 TWh). Gli obiettivi fissati dal PNIEC (ancora in bozza) sono ottenibili tramite revamping o repowering dei parchi esistenti, nuove installazioni, riduzione dei costi di impianto e aumento dell'efficienza dei moduli.

Il Gruppo sta sviluppando altresì la mobilità sostenibile in generale tramite iniziative legate alla Mobilità elettrica e alla realizzazione di distributori stradali a biometano compresso (CNG) e liquefatto (LNG). Questi distributori saranno alimentati da impianti, realizzati e gestiti dalla stessa Egea, di produzione di biometano a partire da reflui zootecnici e dalla Frazione Organica dei Rifiuti Solidi Urbani (FORSU).

Per quanto riguarda l'efficientamento energetico il Gruppo aspira ad ampliare la gamma di servizi offerti ai privati, alle amministrazioni pubbliche ed alle imprese industriali, offrendo così ai clienti importanti riqualificazioni impiantistiche.

Illuminazione pubblica

Il settore dell'illuminazione pubblica è caratterizzato da consumi di energia elettrica eccessivi e sproporzionati rispetto alla qualità del servizio offerto al cittadino. Ardea continuerà a proporsi alle Amministrazioni Pubbliche come interlocutore capace di intervenire sugli impianti di illuminazione esistenti per ridurre i consumi, diminuire le emissioni di gas effetto serra e ridurre le emissioni luminose, contribuendo così alla riduzione dell'inquinamento luminoso. Il segmento di mercato continuerà ad essere rappresentato da piccoli e medi centri abitati, come nelle recenti acquisizioni, ma anche di grandi centri metropolitani, dove Ardea si potrà proporre in forma aggregata insieme a primari player del mercato.

Vendita energia elettrica e gas

Le azioni perseguite nel corso della campagna commerciale terminata con ottimi risultati a dicembre 2019 hanno comportato un significativo sviluppo del portafoglio che ha ormai superato i 5 TWh. La società con questi importanti risultati raggiunti è oggi un'azienda apprezzata in tutto il Nord Ovest ed entrata a pieno titolo nella «top ten» dei principali operatori italiani con quasi un miliardo di euro di fatturato atteso con conseguente incremento del risultato.

Egea Commerciale continuerà a concentrare i propri sforzi sul controllo, sulla riduzione dei rischi sui crediti e su qualità e velocità dei processi di fatturazione e incasso. Anche nel settore della vendita gas, parallelamente al segmento dell'energia elettrica, si punterà ad una ottimizzazione del portafoglio, andando a privilegiare fasce di clientela dai consumi medio-bassi e con buoni livelli di rating. Egea Commerciale, per rispondere con sempre maggiore efficacia all'aumentata concorrenza determinata in parte dalla liberalizzazione (utenze industriali), in parte dalle decisioni dell'Autorità di Regolazione per Energia, Reti e Ambiente (ARERA), continuerà nella cooperazione con la Società 2B Energia attraverso E-Gas, per mantenere buone condizioni di approvvigionamento del gas e aumentare ulteriormente la propria competitività sul mercato.

Distribuzione Gas

Reti Metano Territorio continuerà le attività di: progressiva sostituzione dei misuratori tradizionali con misuratori elettronici, estensione delle condotte interrato per favorire l'acquisizione di clientela, miglioramento dell'efficienza energetica per ridurre gli auto-consumi di gas naturale, ricerca delle fughe di gas occulte sulla parte aerea degli allacciamenti, la produzione di energia da fonti rinnovabili, l'automazione degli impianti fuori terra.

Reti MT parteciperà alle gare di interesse strategico per l'affidamento del servizio di distribuzione del gas naturale, perseguendo così gli obiettivi di sviluppo del business e di consolidamento del settore, storico business del Gruppo.

Ciclo Idrico Integrato, Lavori e Ambiente

Per quanto riguarda il business del Ciclo Idrico Integrato, considerata la situazione di instabilità relativa ai cambiamenti normativi in atto, l'EGATO ha accordato una ulteriore proroga agli attuali gestori e pertanto il Gruppo continuerà ad effettuare gli investimenti al fine di garantire gli impegni pianificati e previsti dal piano fino allo scadere della proroga. Si attendono gli sviluppi dei ricorsi presentati per definire le future strategie del Gruppo in questo settore di attività. Il settore Lavori proseguirà la sua funzione di supporto alle altre società del Gruppo e non, diversificando le attività offerte nell'ambito del ciclo idrico, della distribuzione gas e del teleriscaldamento. Il ramo Ambiente continuerà la gestione delle commesse acquisite e parteciperà alle gare di appalto relative ad iniziative di interesse strategico.

GESTIONE DEL RISCHIO

Rischio di credito

Anche nel 2020 il Gruppo ha perseguito la strategia di assicurare per quanto possibile i propri crediti nei confronti dei clienti industriali attraverso primaria Compagnia Assicurativa e principali società di factoring (in modalità pro soluto) e secondo le migliori condizioni di mercato in linea con la policy indicata dal Consiglio di Sorveglianza. Questa soluzione permette una buona copertura dei crediti industriali, mentre per la parte residua di clienti non assicurabili (civile, Comuni, Enti pubblici) l'Azienda si è dotata di fondi rischi specifici.

La gestione del rischio, intensificata attraverso una nuova procedura interna, prevede:

- la preventiva valutazione del rating di credito e dell'affidabilità dei clienti potenziali tramite l'analisi interna di informazioni commerciali e bilancistiche;
- l'affidamento dei clienti da parte di primaria Compagnia Assicurativa.

Le società del Gruppo Egea sono organizzate con un ufficio di recupero crediti centralizzato nella Capogruppo Egea SpA, che per particolari situazioni si avvale di società specializzate e di studi legali.

Relativamente alla società Reti MT, che ha come clienti le società di vendita del Gas, si ricorda che il "Codice di Rete" redatto dall'autorità, prevede il rilascio da parte di queste ultime di una garanzia finanziaria a tutela del rischio del credito.

Rischio tasso di interesse

Alcune società del Gruppo hanno stipulato contratti diretti alla copertura del rischio di oscillazione del tasso sui debiti verso Istituti bancari. Trattandosi di IRS interamente di copertura, i differenziali derivanti da tali contratti sono destinati ad essere compensati da differenziali di segno contrario sui sottostanti contratti di mutuo. La cifra sopra riportata, in accordo con i nuovi principi contabili OIC è stata contabilizzata come Fondo strumenti finanziari derivati passivi e come Riserva per operazione di copertura dei flussi finanziari attesi.

Rischio prezzo

Nella distribuzione gas, trattandosi di settore regolamentato, le tariffe di vendita sono fissate dall'Autorità per Regolazione per l'Energia, Reti e Ambiente.

Nel teleriscaldamento i prezzi sono allineati all'andamento del prezzo del gas (gestioni a consumo) oppure sono fissi (cosiddette gestioni calore). Il rischio di prezzo sussiste sui costi delle gestioni calore, poiché in questo caso eventuali aumenti del prezzo del gas non possono essere recuperati in tariffa, trattandosi di importi forfettari, ma l'incidenza delle gestioni calore sul totale è limitata.

Nel settore del ciclo idrico integrato non vi è esposizione al rischio di prezzo sui ricavi delle vendite, poiché le tariffe sono determinate in funzione di quanto stabilito dalle leggi di settore e dall'Autorità d'Ambito e pertanto non sono soggette a rischi di mercato. La parziale esposizione al rischio di prezzo sui costi operativi è stato parzialmente risolto con il nuovo metodo tariffario introdotto con delibera n. 585/2012 che prevede un recupero in tariffa per il costo sostenuto dalla società erogatrice del servizio idrico per l'acquisto di energia elettrica.

Il settore dell'energia elettrica è il settore che si presenta più a rischio per effetto delle potenziali oscillazioni dei prezzi. Tale rischio è mitigato dalla stipulazione di contratti con prezzo indicizzato a quello di prodotti petroliferi e dalla stipulazione di contratti swap con primari Istituti di Credito. In ottemperanza con i nuovi

principi contabili OIC la componente passiva di tale rischio è stata contabilizzata come Fondo strumenti finanziari derivati passivi e la componente attiva di tale rischio è stata contabilizzata come Credito finanziario nella sezione CIIV dell'attivo circolante alla voce strumenti finanziari derivati attivi. La contropartita di tali poste di bilancio è rappresentata da una Riserva per operazione di copertura dei flussi finanziari attesi.

ACCORDI NON RISULTANTI DALLO STATO PATRIMONIALE

Con riguardo ai finanziamenti in essere, si segnala la presenza dei seguenti impegni a carico della società.

Egea Spa: Contratto di finanziamento B.E.I

Il contratto prevede i seguenti covenant calcolati sul bilancio semestrale consolidato del Gruppo Egea:

- FFO/Indebitamento Finanziario $\geq 9\%$
- EBIT / Oneri Finanziari Consolidati ≥ 2
- Somma delle Linee di Credito a Medio Lungo Termine e della Cassa/Somma di tutti gli obblighi finanziari del Gruppo nel corso dei successivi 6 mesi per il pagamento o il rimborso di Indebitamento Finanziario ≥ 1

I suddetti parametri erano a suo tempo stati formulati con riguardo a una situazione profondamente diversa da quella che si poi è determinata a seguito della variazione al perimetro di consolidamento introdotta a partire dal bilancio consolidato di Gruppo 2018 approvato a giugno 2019, nonché le modifiche dettate dall'Autorità in termini di condizioni di pagamento più stringenti e restrittive per gli operatori del mercato libero di vendita di energia elettrica. L'avvento di un tale nuovo quadro ha determinato la necessità di rivedere alcuni degli indicatori contrattuali al fine di recepire la nuova struttura economico-finanziaria del gruppo, caratterizzato sempre più da investimenti infrastrutturali ad elevato assorbimento di capitale e con tempi di entrata a regime non immediati. In conseguenza di tale ampio mutamento della realtà del Gruppo, si è reso pertanto necessario elaborare nel secondo semestre 2019 un nuovo Piano Industriale di Gruppo, sulla base del quale si è avviato a inizio 2020 con BEI un tavolo di lavoro finalizzato a risolvere in maniera costruttiva per entrambe le parti la modifica delle pattuizioni contrattuali, diretta tra l'altro all'aggiornamento degli indici finanziari di cui sopra. Complice soprattutto la nota emergenza sanitaria ad oggi non è ancora stato formalizzato l'atto di modifica, ma la negoziazione è ad uno stadio avanzato: le parti si sono scambiate le prime ipotesi di rimodulazione degli indicatori su cui saranno calcolati i nuovi covenant e le eventuali modifiche al contratto, con la reciproca volontà di formalizzarle in tempi ristretti. Vi è quindi la ragionevole certezza che, con riguardo ai dati del bilancio consolidati 2020, vi sia la possibilità di pieno rispetto di tali nuovi parametri. Per questo motivo, non essendovi obiettivi ragionevoli motivi per dubitare che il finanziamento possa evolvere regolarmente secondo quanto previsto dal contratto in essere, non si è ritenuto necessario riclassificare a breve termine la quota a medio-lungo termine del debito in oggetto.

Egea Spa: Bond quotato ExtraMOT PRO

Il contratto prevede covenant calcolati sul bilancio consolidato del Gruppo Egea solo a livello annuale.

Si ritiene importante sottolineare l'imminente scadenza del prestito che prevede il rimborso di quota capitale per 1,875 milioni di euro nel prossimo mese di settembre 2020 e il residuo 1,875 milioni di euro al 31/3/2021 e che rende di fatto il debito residuo del bond a breve termine.

Non esistono altri accordi e/o operazioni non riflesse nello Stato patrimoniale che, in futuro, passano dare luogo, per la società, ad effetti patrimoniali, finanziari e/o economici, o che possano comportare l'insorgere di particolari rischio o impegni a carico della medesima.

Infine si segnala che per le società di Acqui Energia, Alessandria Calore, Bra Energia e Carmagnola Energia, alla data del 31 dicembre 2019 gli istituti creditori hanno concordato la non applicabilità delle verifiche sui covenant come prescritte dal contratto di finanziamento. Questo perché in data successiva alla chiusura dell'esercizio, il 1 aprile 2020, questi contratti sono stati estinti anticipatamente nel quadro di una più ampia operazione di rifinanziamento che ha coinvolto queste tre società stesse, il loro socio TLRNET, oltre alle altre società attive nel settore del teleriscaldamento partecipate da TLRNET.

Oltre a quanto sopra specificato, non esistono altri accordi e/o operazioni non riflesse nello Stato patrimoniale che, in futuro, possano dare luogo, per il Gruppo, ad effetti patrimoniali, finanziari e/o economici, o che possano comportare l'insorgere di particolari rischi o impegni a carico del gruppo medesimo.

ULTERIORI INFORMAZIONI RILEVANTI

Nel quadro dell'elaborazione del Piano Industriale 2016 – 2020, alla luce dei possibili sviluppi commerciali, sia in termini di completamento delle iniziative già in corso, che di avvio di nuove operazioni, e tenuto conto del carattere infrastrutturale e "capital intensive" di alcuni settori di attività, il Gruppo Egea ha deciso di trasformare la Capogruppo Egea Ente Gestione Energia Ambiente Spa in una holding di partecipazioni, con una serie di sub-holding di settore, direttamente controllate.

In alcune aree di business questa tendenza si era già consolidata nel tempo. Vedasi, in tal senso l'esistenza di:

- Tecnoedil come sub-holding nell'ambito della gestione del ciclo idrico integrato
- Egea Ambiente per le attività ambientali
- Egea New Energy per lo sviluppo delle energie rinnovabili
- Egea Commerciale per la vendita di energia elettrica e gas
- Reti Metano Territorio per la distribuzione Gas
- Tlrnet per il Teleriscaldamento

Nel corso del 2020 si è ulteriormente rafforzata la partnership con il Fondo Infrastrutturale iCON per lo sviluppo non solo del Business della distribuzione gas e del teleriscaldamento ma anche quello dell'illuminazione Pubblica.

Egea ha mantenuto la leadership industriale e gestionale, mentre il fondo condivide con Egea la responsabilità delle scelte strategiche di sviluppo, oltre che affiancare l'organizzazione del gruppo in termini economici e finanziari.

FATTI DI RILIEVO AVVENUTI DOPO IL 30/06/2020

Al momento della stesura del presente commento, è ancora in atto la nota epidemia da Covid-19, che, nel nostro paese, si è manifestata a partire da fine febbraio 2020, e che ha colpito e colpisce soprattutto la regione Lombardia e le regioni limitrofe, tra cui il Piemonte. La pesante emergenza sanitaria prodottasi ha costretto le Autorità centrali e locali a introdurre sempre più stringenti limitazioni operative alle aziende e al sistema produttivo in generale, che hanno portato, nella prima decade di marzo, al fermo pressoché completo di tutte le attività ritenute non essenziali. La società è a capo di un Gruppo che opera prevalentemente nei settori dell'energia e dell'ambiente, attività che sono da ritenere essenziali ai sensi di quanto sopra. In generale, quindi, si è potuto continuare lo svolgimento di tali attività, pur nell'ambito di un contesto generale stravolto da tali limitazioni e fermi, con sempre crescenti difficoltà nel mantenimento dell'operatività aziendale. Sono stati adottati protocolli e misure di prevenzione e tutela in linea con le indicazioni delle Autorità sanitarie nazionali e le best-practices in materia, a difesa della salute dei dipendenti, collaboratori e di chiunque venga a contatto con l'azienda. Le attuali valutazioni che vengono da più parti fatte con riguardo agli impatti di tale

crisi sul sistema economico nazionale e mondiale sono in termini di estrema cautela e ad oggi, nessuno appare in grado di tradurle in scenari prospettici e in stime quantitative sufficientemente attendibili, in quanto, a livello nazionale e mondiale, l'emergenza è in piena evoluzione. Quanto sopra vale anche per la scrivente società. Al momento, l'effetto che tale crisi potrebbe avere sulla situazione patrimoniale e finanziaria e sul risultato economico dell'esercizio in corso non appare ragionevolmente determinabile. Tuttavia, gli amministratori, unitamente a quelli delle diverse società del Gruppo, stanno studiando e ponendo in essere tutte le misure e le iniziative tese a ridurre al minimo le conseguenze negative sulle operatività aziendali e a mitigarne il più possibile i contraccolpi economici e finanziari che potrebbero aversi sul prossimo bilancio. Si ritiene quindi che, in base a quanto è dato ad oggi desumere, gli eventi di cui sopra non richiedano specifici interventi correttivi dei valori espressi nel bilancio in chiusura.

RAPPORTI CON IMPRESE CONTROLLATE, COLLEGATE, CONTROLLANTI

Egea non è soggetta ad attività di direzione e coordinamento da parte di altre società, mentre esercita tale attività nei confronti di Acqui Energia, Egea Commerciale, Energia Azzurra, Reti MT, Egea PT, Sep, Tlrnet, Alessandria Calore, Carmagnola Energia, Monferrato Energia, Telenergia, Valbormida, Bra Energia, New Energy, Tanaro Power, Ardea Energia, Ardea Srl, Tecnoedil, Alpi Acque, Tecnoedil Lavori, Egea Ambiente, Sisea, Olmo, Edis.

Con riferimento ai rapporti con le società facenti parte del Gruppo Egea, si comunica che le operazioni sono effettuate a condizioni di mercato e si riferiscono alle seguenti attività e operazioni, così come i crediti e i debiti commerciali e finanziari che ne sono derivati:

- vettoriamento del gas ai clienti finali per conto della società di vendita Egea Commerciale (utente della distribuzione);
- fornitura di servizi tecnici, amministrativi e generali alle società del Gruppo;
- somministrazione Energia Elettrica e Gas da parte di Egea Commerciale alle società del Gruppo
- acquisto di Energia elettrica da parte di Egea Commerciale dalle società produttrici;
- somministrazione acqua da parte di Tecnoedil Spa a favore delle altre società del Gruppo;
- fornitura di servizi tecnici da parte di Egea PT alle altre società del Teleriscaldamento;
- esecuzione di lavori su reti e impianti da parte di Tecnoedil Lavori a favore di Tecnoedil, Egea, delle società del Teleriscaldamento e della Distribuzione Gas;
- concessione di finanziamenti fruttiferi tra Società del Gruppo;
- concessione di garanzie tra Società del Gruppo per finanziamenti erogati da istituti di credito.

ATTIVITA' DI RICERCA E SVILUPPO

Nell'esercizio non vi è stata alcuna specifica attività in tali settori, salvo quella connessa all'aggiornamento tecnologico degli impianti e delle modalità tecniche di fornitura dei servizi erogati.

MODELLO DI ORGANIZZAZIONE, GESTIONE E CONTROLLO AI SENSI D.Lgs 231

Le società del Gruppo Egea si sono dotate di un Modello di Organizzazione e Gestione e di un Codice Etico, la cui applicazione viene monitorata dall'Organismo di Vigilanza autonomo e indipendente.

Con riferimento all'anno 2020 si evidenzia che l'Organismo di vigilanza non ha ricevuto segnalazioni relative alla commissione di illeciti per i quali è applicabile il D.Lgs 231/01 e di violazioni delle regole di comportamento o procedurali contenute nel Modello e nei Protocolli vigenti. L'Organismo di Vigilanza procede costantemente alla verifica in merito all'attuazione del Modello e dei Protocolli aziendali, mediante intervista ai Responsabili

delle Funzioni aziendali nonché attraverso l'analisi dei flussi informativi e della documentazione archiviata. L'Organismo di Vigilanza, sulla base dei report delle verifiche, ha potuto prendere atto che il Modello e i Protocolli aziendali sono correttamente recepiti e applicati nell'ambito delle diverse Aree sensibili.

Alba, 28 09 2020

per il Consiglio di Gestione

Il Presidente

(Ing. PierPaolo Carini)

E.G.E.A. - ENTE GESTIONE ENERGIA AMBIENTE S.p.A.

Sede in ALBA (CN) - Via Vivaro 2

Capitale sociale € 52.333.855 i.v.

Registro delle Imprese di Cuneo n. 00314030180

BILANCIO CONSOLIDATO GRUPPO EGEE S.p.A. AL 30 giugno 2020

STATO PATRIMONIALE ATTIVO		30-giu-20	30-giu-19	Scostamento	
				valore	%
A)	Crediti verso soci per versamenti ancora dovuti, con separata indicazione della				
	Parte richiamata	-	-	-	0,00%
	Parte da richiamare	-	-	-	0,00%
	Totale crediti verso soci per versamenti ancora dovuti (A)	-	-	-	0,00%
B)	Immobilizzazioni, con separata indicazione di quelle concesse in locaz. finanziaria				
	I - Immobilizzazioni immateriali				
	1) costi di impianto e di ampliamento	182.554	347.622	(165.068)	-47,5%
	2) costi di sviluppo	176.730	212.782	(36.052)	-16,94%
	3) diritti di brevetto industriale e diritti di utilizzazione delle opere dell'ingegno	698.102	676.668	21.434	3,17%
	4) concessioni, licenze, marchi e diritti simili	953.620	1.098.598	(144.978)	-13,20%
	5) avviamento	3.838.031	2.018.640	1.819.391	90,13%
	6) immobilizzazioni in corso e acconti	5.323.074	4.738.449	584.625	12,34%
	7) altre	30.593.394	29.399.126	1.194.268	4,06%
	Totale immobilizzazioni immateriali	41.765.505	38.491.885	3.273.620	8,50%
	II - Immobilizzazioni materiali				
	1) terreni e fabbricati	15.570.720	15.820.430	(249.710)	-1,58%
	2) impianti e macchinario	182.313.841	178.644.083	3.669.758	2,05%
	3) attrezzature industriali e commerciali	5.002.226	4.971.869	30.357	0,61%
	4) altri beni	4.005.121	2.407.915	1.597.206	66,33%
	5) immobilizzazioni in corso e acconti	22.384.047	6.065.208	16.318.839	269,06%
	Totale immobilizzazioni materiali	229.275.955	207.909.505	21.366.450	10,28%
	III - Immobilizzazioni finanziarie, con separata indicazione, per ciascuna voce dei				
	1) partecipazioni in				
	a) imprese controllate	-	-	-	0,00%
	b) imprese collegate	8.437.395	8.310.513	126.882	1,53%
	c) imprese controllanti	-	-	-	0,00%
	d) imprese sottoposte al controllo delle controllanti	-	-	-	0,00%
	d bis) altre imprese	583.151	627.832	(44.681)	-7,12%
	Totale partecipazioni	9.020.546	8.938.345	82.201	0,92%
	2) crediti				
	a) verso imprese controllate				
	esigibili entro l'esercizio successivo	-	-	-	0,00%
	esigibili oltre l'esercizio successivo	-	-	-	0,00%
	Totale crediti verso imprese controllate	-	-	-	0,00%
	b) verso imprese collegate				
	esigibili entro l'esercizio successivo	214.500	214.500	-	0,00%
	esigibili oltre l'esercizio successivo	8.078.488	10.518.989	(2.440.501)	-23,20%
	Totale crediti verso imprese collegate	8.292.988	10.733.489	(2.440.501)	-22,74%
	c) verso controllanti				
	esigibili entro l'esercizio successivo	-	-	-	0,00%
	esigibili oltre l'esercizio successivo	-	-	-	0,00%
	Totale crediti verso controllanti	-	-	-	0,00%
	d) verso imprese sottoposte al controllo delle controllanti				
	esigibili entro l'esercizio successivo	-	-	-	0,00%
	esigibili oltre l'esercizio successivo	-	-	-	0,00%
	Totale crediti verso imprese sottoposte al controllo delle controllanti	-	-	-	0,00%
	d-bis) verso altri				
	esigibili entro l'esercizio successivo	869.691	247.276	622.415	251,71%
	esigibili oltre l'esercizio successivo	5.422.263	2.638.781	2.783.482	105,48%
	Totale crediti verso altri	6.291.954	2.886.057	3.405.897	118,01%
	Totale crediti	14.584.942	13.619.546	965.396	7,09%
	3) altri titoli	129	129	-	0,00%
	4) strumenti finanziari derivati attivi	-	-	-	0,00%
	Totale immobilizzazioni finanziarie	23.605.617	22.558.020	1.047.597	4,64%
	Totale immobilizzazioni (B)	294.647.077	268.959.410	25.687.667	9,55%

E.G.E.A. - ENTE GESTIONE ENERGIA AMBIENTE S.p.A.

Sede in ALBA (CN) - Via Vivaro 2

Capitale sociale € 52.333.855 i.v.

Registro delle Imprese di Cuneo n. 00314030180

BILANCIO CONSOLIDATO GRUPPO EGEE S.p.A. AL 30 giugno 2020

C) Attivo circolante				
I - <i>Rimanenze</i>				
1) materie prime, sussidiarie e di consumo	4.179.993	3.382.322	797.671	23,58%
2) prodotti in corso di lavorazione e semilavorati	-	-	-	0,00%
3) lavori in corso su ordinazione	882.883	356.275	526.608	147,81%
4) prodotti finiti e merci	42.210	33.950	8.260	24,33%
5) acconti	-	-	-	0,00%
Totale rimanenze	5.105.086	3.772.547	1.332.539	35,32%
II - <i>Crediti, con separata indicazione, per ciascuna voce, degli importi esigibili</i>				
1) verso clienti				
esigibili entro l'esercizio successivo	165.125.121	182.275.447	(17.150.326)	-9,41%
esigibili oltre l'esercizio successivo	-	-	-	0,00%
Totale crediti verso clienti	165.125.121	182.275.447	(17.150.326)	-9,41%
2) verso imprese controllate;				
esigibili entro l'esercizio successivo	-	-	-	0,00%
esigibili oltre l'esercizio successivo	-	-	-	0,00%
Totale crediti verso imprese controllate	-	-	-	0,00%
3) verso imprese collegate;				
esigibili entro l'esercizio successivo	1.659.692	1.677.203	(17.511)	-1,04%
esigibili oltre l'esercizio successivo	-	-	-	0,00%
Totale crediti verso imprese collegate	1.659.692	1.677.203	(17.511)	-1,04%
4) verso controllanti				
esigibili entro l'esercizio successivo	-	-	-	0,00%
esigibili oltre l'esercizio successivo	-	-	-	0,00%
Totale crediti verso imprese controllanti	-	-	-	0,00%
5) verso imprese sottoposte al controllo delle controllanti				
esigibili entro l'esercizio successivo	-	-	-	0,00%
esigibili oltre l'esercizio successivo	-	-	-	0,00%
Totale crediti verso imprese sottoposte al controllo delle controllanti	-	-	-	0,00%
5-bis) crediti tributari				
esigibili entro l'esercizio successivo	19.261.526	15.591.409	3.670.117	23,54%
esigibili oltre l'esercizio successivo	293.744	90.612	203.132	224,18%
Totale crediti tributari	19.555.270	15.682.021	3.873.249	24,70%
5-ter) imposte anticipate				
esigibili entro l'esercizio successivo	1.088.602	2.330.041	(1.241.439)	-53,28%
esigibili oltre l'esercizio successivo	3.596.850	3.553.141	43.709	1,23%
Totale imposte anticipate	4.685.452	5.883.182	(1.197.730)	-20,36%
5-quater) verso altri				
esigibili entro l'esercizio successivo	12.032.418	7.050.853	4.981.565	70,65%
esigibili oltre l'esercizio successivo	-	-	-	0,00%
Totale crediti verso altri	12.032.418	7.050.853	4.981.565	70,65%
Totale crediti	203.057.953	212.568.706	(9.510.753)	-4,47%
III - <i>Attività finanziarie che non costituiscono immobilizzazioni</i>				
1) partecipazioni in imprese controllate	-	-	-	0,00%
2) partecipazioni in imprese collegate	-	-	-	0,00%
3) partecipazioni in imprese controllanti	-	-	-	0,00%
3-bis) partecipazioni in imprese sottoposte al controllo delle controllanti	-	-	-	0,00%
4) altre partecipazioni	68.610	-	68.610	0,00%
5) strumenti finanziari derivati attivi	5.105.811	1.021.525	4.084.286	399,82%
6) altri titoli	7.516	7.293	223	3,06%
Totale attività finanziarie che non costituiscono immobilizzazioni	5.181.937	1.028.818	4.153.119	403,68%
IV - <i>Disponibilità liquide</i>				
1) depositi bancari e postali	26.731.873	18.535.267	8.196.606	44,22%
2) assegni	4.910	-	4.910	0,00%
3) danaro e valori in cassa	38.116	44.463	(6.347)	-14,27%
Totale disponibilità liquide	26.774.899	18.579.730	8.195.169	44,11%
Totale attivo circolante (C).	240.119.875	235.949.801	4.170.074	1,77%
D) Ratei e risconti				
Ratei attivi	78.499.136	79.168.744	(669.608)	-0,85%
entro 12 mesi	78.499.136	79.168.744	(669.608)	-0,85%
oltre 12 mesi	-	-	-	0,00%
Risconti attivi	12.556.616	8.139.384	4.417.232	54,27%
entro 12 mesi	6.274.773	2.992.687	3.282.086	109,67%
oltre 12 mesi	6.281.843	5.146.697	1.135.146	22,06%
Totale ratei e risconti (D)	91.055.752	87.308.128	3.747.624	4,29%
TOTALE ATTIVO	625.822.704	592.217.339	33.605.365	5,67%

E.G.E.A. - ENTE GESTIONE ENERGIA AMBIENTE S.p.A.

Sede in ALBA (CN) - Via Vivaro 2

Capitale sociale € 52.333.855 i.v.

Registro delle Imprese di Cuneo n. 00314030180

BILANCIO CONSOLIDATO GRUPPO EGEE S.p.A. AL 30 giugno 2020

STATO PATRIMONIALE PASSIVO		30-giu-20	30-giu-19	Scostamento	
A) Patrimonio netto					
I - Capitale		52.333.855	52.333.855	-	0,00%
II - Riserva da soprapprezzo delle azioni		19.273.314	19.273.314	-	0,00%
III - Riserve di rivalutazione		3.701.545	3.701.545	-	0,00%
IV - Riserva legale		1.448.794	1.394.645	54.149	3,88%
V - Riserve statutarie		-	-	-	0,00%
VI - Altre riserve, distintamente indicate					
a) Riserva straordinaria		11.378.057	12.293.076	(915.019)	-7,44%
b) Altre riserve (in sospensione d'imposta)		352.629	352.629	-	0,00%
c) Altre riserve (rettifiche fondi)		839.704	839.704	-	0,00%
d) Riserva di consolidamento		39.976.352	37.025.531	2.950.821	7,97%
Totale altre riserve		52.546.742	50.510.940	2.035.802	4,03%
VII - Riserva per operazioni di copertura dei flussi finanziari attesi		-	-	-	0,00%
VIII - Utili (perdite) portati a nuovo		1.746.446	1.087.337	659.109	60,62%
IX - Utile (perdita) dell'esercizio		3.988.498	2.093.065	1.895.433	90,56%
X - Riserva negativa per azioni proprie in portafoglio		-	-	-	0,00%
Totale patrimonio netto (A)		135.039.194	130.394.701	4.644.493	3,56%
B) Fondi per rischi e oneri					
1) per trattamento di quiescenza e obblighi simili		-	-	-	0,00%
2) per imposte, anche differite					
esigibili entro l'esercizio successivo		344.528	1.744.811	(1.400.283)	-80,25%
esigibili oltre l'esercizio successivo		9.728.461	8.855.396	873.065	9,86%
Totale fondi per imposte, anche differite		10.072.989	10.600.207	(527.218)	-4,97%
3) strumenti finanziari derivati passivi		11.238.290	5.244.949	5.993.341	114,27%
4) altri		1.491.611	1.227.482	264.129	21,52%
Totale fondi per rischi e oneri (B)		22.802.890	17.072.638	5.730.252	33,56%
C) Trattamento di fine rapporto di lavoro subordinato		4.555.249	4.357.084	198.165	4,55%
D) Debiti, con separata indicazione, per ciascuna voce, degli importi esigibili oltre					
1) obbligazioni					
esigibili entro l'esercizio successivo		3.750.000	5.625.000	(1.875.000)	-33,33%
esigibili oltre l'esercizio successivo		6.000.000	7.875.000	(1.875.000)	-23,81%
Totale obbligazioni		9.750.000	13.500.000	(3.750.000)	-27,78%
2) obbligazioni convertibili					
esigibili entro l'esercizio successivo		-	-	-	0,00%
esigibili oltre l'esercizio successivo		-	-	-	0,00%
Totale obbligazioni convertibili		-	-	-	0,00%
3) debiti verso soci per finanziamenti					
esigibili entro l'esercizio successivo		-	-	-	0,00%
esigibili oltre l'esercizio successivo		5.414.434	6.685.555	(1.271.121)	-19,01%
Totale debiti verso soci per finanziamenti		5.414.434	6.685.555	(1.271.121)	-19,01%
4) debiti verso banche					
esigibili entro l'esercizio successivo		85.056.329	66.554.485	18.501.844	27,80%
esigibili oltre l'esercizio successivo		172.676.286	139.765.610	32.910.676	23,55%
Totale debiti verso banche		257.732.615	206.320.095	51.412.520	24,92%
5) debiti verso altri finanziatori					
esigibili entro l'esercizio successivo		-	-	-	0,00%
esigibili oltre l'esercizio successivo		-	-	-	0,00%
Totale debiti verso altri finanziatori		-	-	-	0,00%
6) acconti					
esigibili entro l'esercizio successivo		146.524	10.480	136.044	1298,13%
esigibili oltre l'esercizio successivo		74.978	73.976	1.002	1,35%
Totale acconti		221.502	84.456	137.046	162,27%
7) debiti verso fornitori					
esigibili entro l'esercizio successivo		126.805.943	150.481.299	(23.675.356)	-15,73%
esigibili oltre l'esercizio successivo		-	-	-	0,00%
Totale debiti verso fornitori		126.805.943	150.481.299	(23.675.356)	-15,73%
8) debiti rappresentati da titoli di credito					
esigibili entro l'esercizio successivo		-	-	-	0,00%
esigibili oltre l'esercizio successivo		-	-	-	0,00%
Totale debiti rappresentati da titoli di credito		-	-	-	0,00%

E.G.E.A. - ENTE GESTIONE ENERGIA AMBIENTE S.p.A.

Sede in ALBA (CN) - Via Vivaro 2

Capitale sociale € 52.333.855 i.v.

Registro delle Imprese di Cuneo n. 00314030180

BILANCIO CONSOLIDATO GRUPPO EGEE S.p.A. AL 30 giugno 2020

9)	debiti verso imprese controllate				
	esigibili entro l'esercizio successivo	-	-	-	0,00%
	esigibili oltre l'esercizio successivo	-	-	-	0,00%
	Totale debiti verso imprese controllate	-	-	-	0,00%
10)	debiti verso imprese collegate				
	esigibili entro l'esercizio successivo	6.921.557	9.440.575	(2.519.018)	-26,68%
	esigibili oltre l'esercizio successivo	-	-	-	0,00%
	Totale debiti verso imprese collegate	6.921.557	9.440.575	(2.519.018)	-26,68%
11)	debiti verso controllanti				
	esigibili entro l'esercizio successivo	-	-	-	0,00%
	esigibili oltre l'esercizio successivo	-	-	-	0,00%
	Totale debiti verso imprese controllanti	-	-	-	0,00%
11 bis)	debiti verso imprese sottoposte al controllo delle controllanti				
	esigibili entro l'esercizio successivo	-	-	-	0,00%
	esigibili oltre l'esercizio successivo	-	-	-	0,00%
	Totale debiti verso imprese sottoposte al controllo delle controllanti	-	-	-	0,00%
12)	debiti tributari				
	esigibili entro l'esercizio successivo	10.966.671	15.036.944	(4.070.273)	-27,07%
	esigibili oltre l'esercizio successivo	-	-	-	0,00%
	Totale debiti tributari	10.966.671	15.036.944	(4.070.273)	-27,07%
13)	debiti verso istituti di previdenza e di sicurezza sociale				
	esigibili entro l'esercizio successivo	1.554.148	1.422.537	131.611	9,25%
	esigibili oltre l'esercizio successivo	-	-	-	0,00%
	Totale debiti verso istituti di previdenza e di sicurezza sociale	1.554.148	1.422.537	131.611	9,25%
14)	altri debiti				
	esigibili entro l'esercizio successivo	39.030.505	30.378.460	8.652.045	28,48%
	esigibili oltre l'esercizio successivo	612.773	1.535.588	(922.815)	-60,10%
	Totale altri debiti	39.643.278	31.914.048	7.729.230	24,22%
	Totale debiti (D)	459.010.148	434.885.509	24.124.639	5,55%
E)	Ratei e risconti				
	Ratei passivi	532.527	1.421.282	(888.755)	-62,53%
	entro 12 mesi	532.527	1.421.282	(888.755)	-62,53%
	oltre 12 mesi	-	-	-	0,00%
	Risconti passivi	3.882.696	4.086.125	(203.429)	-4,98%
	entro 12 mesi	329.637	381.609	(51.972)	-13,62%
	oltre 12 mesi	3.553.059	3.704.516	(151.457)	-4,09%
	Totale ratei e risconti (E)	4.415.223	5.507.407	(1.092.184)	-19,83%
	TOTALE PASSIVO	625.822.704	592.217.339	33.605.365	5,67%

E.G.E.A. - ENTE GESTIONE ENERGIA AMBIENTE S.p.A.

Sede in ALBA (CN) - Via Vivaro 2

Capitale sociale € 52.333.855 i.v.

Registro delle Imprese di Cuneo n. 00314030180

BILANCIO CONSOLIDATO GRUPPO EGEE S.p.A. AL 30 giugno 2020

CONTO ECONOMICO		0,00		0,00		Scostamento	
		30-giu-20	30-giu-19				
A)	Valore della produzione						
1)	ricavi delle vendite e delle prestazioni	417.479.429	502.378.835	(84.899.406)		-16,90%	
2)	variazioni delle rimanenze di prodotti in corso di lavoraz., semilavorati e finiti	-	(12.607)	12.607		-100,00%	
3)	variazioni dei lavori in corso su ordinazione	252.559	183.487	69.072		37,64%	
4)	incrementi di immobilizzazioni per lavori interni	5.365.283	3.308.987	2.056.296		62,14%	
5)	altri ricavi e proventi, con separata indicazione dei contributi in conto esercizio						
a)	contributi in conto esercizio	3.760.094	3.776.907	(16.813)		-0,45%	
b)	altri	3.302.727	2.510.568	792.159		31,55%	
	Totale altri ricavi e proventi	7.062.821	6.287.475	775.346		12,33%	
	Totale valore della produzione (A)	430.160.092	512.146.177	(81.986.085)		-16,01%	
B)	Costi della produzione						
6)	per materie prime, sussidiarie, di consumo e di merci	366.748.915	446.876.702	(80.127.787)		-17,93%	
7)	per servizi	19.676.481	24.081.711	(4.405.230)		-18,29%	
8)	per godimento di beni di terzi	3.835.058	4.136.579	(301.521)		-7,29%	
9)	per il personale						
a)	salari e stipendi	10.668.756	10.357.146	311.610		3,01%	
b)	oneri sociali	3.302.608	3.054.725	247.883		8,11%	
c)	trattamento di fine rapporto	695.052	662.454	32.598		4,92%	
d)	trattamento di quiescenza e simili	-	-	-		0,00%	
e)	altri costi	122.947	109.721	13.226		12,05%	
	Totale costi per il personale	14.789.363	14.184.046	605.317		4,27%	
10)	ammortamenti e svalutazioni						
a)	ammortamento delle immobilizzazioni immateriali	3.180.783	2.861.974	318.809		11,14%	
b)	ammortamento delle immobilizzazioni materiali	5.387.755	4.921.662	466.093		9,47%	
c)	altre svalutazioni delle immobilizzazioni	-	-	-		0,00%	
d)	svalutazione dei crediti compresi nell'attivo circolante e delle	553.576	591.831	(38.255)		-6,46%	
	Totale ammortamenti e svalutazioni	9.122.114	8.375.467	746.647		8,91%	
11)	variazioni delle rimanenze di materie prime, sussidiarie, di consumo e merci	298.408	503.775	(205.367)		-40,77%	
12)	accantonamenti per rischi	76.000	32.624	43.376		132,96%	
13)	altri accantonamenti	25.124	-	25.124		0,00%	
14)	oneri diversi di gestione	6.768.824	6.331.200	437.624		6,91%	
	Totale costi della produzione (B)	421.340.287	504.522.104	(83.181.817)		-16,49%	
	Differenza tra valore e costi della produzione (A - B)	8.819.805	7.624.073	1.195.732		15,68%	

E.G.E.A. - ENTE GESTIONE ENERGIA AMBIENTE S.p.A.

Sede in ALBA (CN) - Via Vivaro 2

Capitale sociale € 52.333.855 i.v.

Registro delle Imprese di Cuneo n. 00314030180

BILANCIO CONSOLIDATO GRUPPO EGEE S.p.A. AL 30 giugno 2020

C)	Proventi e oneri finanziari				
15)	proventi da partecipazioni, con separata indicazione di quelli relativi ad				
	a) imprese controllate	-	-	-	0,00%
	b) imprese collegate	71.631	-	71.631	0,00%
	c) imprese controllanti	-	-	-	0,00%
	d) imprese sottoposte al controllo delle controllanti	-	-	-	0,00%
	e) altri	-	-	-	0,00%
	Totale proventi da partecipazioni	71.631	-	71.631	0,00%
16)	altri proventi finanziari				
	a) da crediti iscritti nelle immobilizzazioni, con separata indicazione di				
	a.1) imprese controllate	-	-	-	0,00%
	a.2) imprese collegate	18.289	-	18.289	0,00%
	a.3) imprese controllanti	-	-	-	0,00%
	a.4) imprese sottoposte al controllo delle controllanti	-	-	-	0,00%
	a.5) altre imprese	-	-	-	0,00%
	Totale proventi da crediti iscritti nelle immobilizzazioni	18.289	-	18.289	0,00%
	b) da titoli iscritti nelle immobilizzazioni che non costituiscono partecipazioni	-	-	-	0,00%
	c) da titoli iscritti nell'attivo circolante che non costituiscono partecipazioni	-	-	-	0,00%
	d) proventi diversi dai precedenti, con separata indicazione di quelli da				
	d.1) imprese controllate	-	52.095	(52.095)	-100,00%
	d.2) imprese collegate	9.566	28.519	(18.953)	-66,46%
	d.3) imprese controllanti	-	-	-	0,00%
	d.4) imprese sottoposte al controllo delle controllanti	-	-	-	0,00%
	d.5) altre imprese	210.005	228.814	(18.809)	-8,22%
	Totale proventi diversi dai precedenti	219.571	309.428	(89.857)	-29,04%
	Totale altri proventi finanziari	237.860	309.428	(71.568)	-23,13%
17)	interessi e altri oneri finanziari, con separata indicazione di quelli verso				
	a) imprese controllate	-	-	-	0,00%
	b) imprese collegate	10.191	174.416	(164.225)	-94,16%
	c) imprese controllanti	-	-	-	0,00%
	d) imprese sottoposte al controllo delle controllanti	-	-	-	0,00%
	e) altri	2.793.496	2.781.247	12.249	0,44%
	Totale interessi e altri oneri finanziari	2.803.687	2.955.663	(151.976)	-5,14%
17-bis)	Utile e perdite su cambi	(8.552)	-	(8.552)	0,00%
	Totale proventi e oneri finanziari (C)	(2.502.748)	(2.646.235)	143.487	-5,42%
D)	Rettifiche di valore di attività e passività finanziarie				
18)	rivalutazioni				
	a) di partecipazioni	102.269	57.094	45.175	79,12%
	b) di immobilizzazioni finanziarie che non costituiscono partecipazioni	-	-	-	0,00%
	c) di titoli iscritti all'attivo circolante che non costituiscono partecipazioni	-	-	-	0,00%
	d) di strumenti finanziari derivati	-	-	-	0,00%
	Totale rivalutazioni	102.269	57.094	45.175	79,12%
19)	svalutazioni:				
	a) di partecipazioni	16.080	944.466	(928.386)	-98,30%
	b) di immobilizzazioni finanziarie che non costituiscono partecipazioni	-	-	-	0,00%
	c) di titoli iscritti nell'attivo circolante che non costituiscono partecipazioni	-	-	-	0,00%
	d) di strumenti finanziari derivati	-	-	-	0,00%
	Totale svalutazioni	16.080	944.466	(928.386)	-98,30%
	Totale delle rettifiche (D)	86.189	(887.372)	973.561	-109,71%
	Risultato prima delle imposte A - B +/- C +/- D)	6.403.246	4.090.466	2.312.780	56,54%
20)	imposte sul reddito dell'esercizio, correnti, differite e anticipate				
	a) imposte correnti	2.617.233	2.104.035	513.198	24,39%
	b) imposte relative ad esercizi precedenti	-	(41)	41	-100,00%
	c) imposte differite e anticipate				
	c.1) differite	(97.260)	(67.288)	(29.972)	44,54%
	c.2) anticipate	(105.225)	(39.305)	(65.920)	167,71%
	Totale imposte differite e anticipate	(202.485)	(106.593)	(95.892)	89,96%
	Totale imposte sul reddito d'esercizio	2.414.748	1.997.401	417.347	20,89%
21)	utile (perdite) dell'esercizio.	3.988.498	2.093.065	1.895.433	90,56%